

# АРСЕНАЛ ОХОТНИКА

ВСЕРОССИЙСКИЙ ЖУРНАЛ ДЛЯ ОХОТНИКОВ

июль 2013



## SIGHTRON ПРИЦЕЛЫ SIH 3-9x40 MD



### ПРИЦЕЛЬНАЯ СЕТКА MIL-DOT

- ЗАПОЛНЕН АЗОТОМ
- АБСОЛЮТНАЯ ГЕРМЕТИЧНОСТЬ
- НЕ ОГРАНИЧЕННАЯ СТОЙКОСТЬ К ОТДАЧЕ
- НАДЕЖНАЯ И ТОЧНАЯ РАБОТА ВЫВЕРКИ
- СБОРКА ФИЛИПИНЫ

ВСЕГО ЛИШЬ ЗА 4900 РУБ.  
ОГРАНИЧЕННАЯ ПАРТИЯ

SIGHTRON™

[WWW.STURMAN.RU](http://WWW.STURMAN.RU)

ОФИС И СКЛАД:  
МОСКВА, УЛ. КОРОЛЕНКО, Д.1, К.8  
ЧАСЫ РАБОТЫ: 8:00 – 20:00

МНОГОКАНАЛЬНЫЙ  
(495) 989-1056



УЮТНЫЙ И КАЧЕСТВЕННЫЙ ФИТНЕС  
**РЯДОМ С ВАМИ!**



**8 499 725-1617**

м. Коломенская ул. Судостроительная, 41

Сайт в интернет: [Прадна.РФ](http://Pradna.RF)

Адрес редакции:  
Россия, 115142, Москва,  
ул. Коломенская, д. 27-179  
Тел.: +7 (915) 462-10-35  
+7 (499) 614-47-34

Шеф редактор  
Константин Дмитриев  
Тел.: +7 (916) 402-82-00

Главный редактор  
Ирина Пучкова  
Тел.: +7 (915) 277-70-79

Заместитель  
главного редактора  
Анатолий Какулин  
Тел.: +7 (915) 277-70-79

Ответственный секретарь  
Игорь Берлинский

Компьютерная верстка  
Александр Воробьев  
Тел.: +7 (926) 172-16-68

Корректор  
Елена Родина  
Тел.: +7 (499) 614-47-34

Редакционный  
общественный совет:  
Председатель  
Табольский Виктор Михайлович  
Тел.: +7 (915) 462-10-35

Члены совета:  
Евгений Севрин,  
Григорий Филук,  
Сергей Руднев,  
Игорь Лысенков,  
Николай Мылов

Пчеловод-эксперт  
Георгий Мамуров  
Тел.: +7 (926) 602-38-17

on-line версия журнала  
[www.ohotnik.net](http://www.ohotnik.net)  
[tabolvm@mail.ru](mailto:tabolvm@mail.ru)

Редакция не несет  
ответственности  
за достоверность информации  
в рекламных материалах.

журнал издается с февраля 2002 года

№ 7 (133) июль 2013

© «Арсенал Охотника»



2  
Древнерусский  
исторический портрет



6  
«Bushnell» –  
оптимальный выбор



10  
Капельница  
для овощей



12  
Ночная насадка для  
дневного прицела Dedal-552



14  
Семнадцать мгновений  
праздника на Рыбинке



16  
Знакомство  
с каноэ



20  
Суббота –  
банный день



24  
«НЕРПА»



26  
Про гуся



29  
СВОЯ ПАСЕКА



Привет Максимыч!  
Есть чего пожрать?

# ДРЕВНЕРУССКИЙ ИСТОРИЧЕСКИЙ ПОРТРЕТ ПЕТРОВСКАЯ ЭПОХА



*Царевна Софья  
художник Иван Никитин*



*Петр Первый  
художник Иван Никитин*

## Окончание

**В** петровское время Русский портрет получает дальнейшее развитие. Это легко прослеживается на таких произведениях, как портреты воеводы Власова, стольника Люткина, архангельского архиепископа Афанасия, боярина Нарышкина, князя Репнина. Эти произведения отличает не только известная композиционная общность, богатство аксессуаров, ранее не употреблявшихся в картинах, но и, прежде всего, то, что люди, изображенные на портретах, принадлежат новому времени, несут на себе его печать. Таков воевода Иван Власов, человек полный внутреннего достоинства, знающий себе цену. Это не самоуничижающийся Ивашка, как именовали себя его предки, а деятельный гражданин, сын Отечества, гордо пишущий свое полное имя с «ич» — Иван Евстафьевич Власов. Заказывая портрет, он с достоинством утверждает свое право на признание заслуг перед Отечеством, о чем говорит текст картуши в левом углу портрета. В бытность свою на Дальнем Востоке «великим и полномочным послом и наместником и расправных дел воеводою», принимавшим участие «на

посольских съездах с китайскими великими послами», Власов в 1674 году в принадлежащей России «Даурской земле, в Нерчинских острогах при реке Аргуни», обнаружил и начал разрабатывать богатые залежи серебра. Иван Власов изображен в спокойной, уверенной позе, лицом к зрителю, на темном, нейтральном фоне, в помещении с открытым окном, за которым и происходят события, описанные в тексте картуши. Этот прием любил, кстати, художники итальянского Возрождения. Творческое осмысление и использование его русским художником Григорием Одольским, написавшим портрет в 1695 году, косвенно говорит о связях русского искусства с западноевропейским. Видимое в окно изображение гористого ландшафта с ярким просветом на горизонте и людьми, добывающими руду, — едва ли не первый пейзаж в русской станковой светской живописи. В ней художник не только четко разделил передний, средний и задний планы, но и передал воздушную перспективу. В этом — качественное отличие портрета с элементами пейзажа на иконах и фресках XVII века, в



*Петр I, А.Д. Меншиков, Гетман (художник Иван Никитин)*

которых можно найти элементы линейной перспективы, но совершенно отсутствует даже само понятие световоздушной перспективы.

Художник Оружейной палаты Григорий Одольский связал в смысловое единство аксессуаров портретируемого: символ власти — булаву, лежащую на столе, у руки воеводы, и герб в правом углу — знак его высокого дворянского достоинства. Эти детали наряду с текстом картуши и пейзажем служат более глубокому раскрытию образа человека нового времени, когда его положение в обществе определялось не только древностью рода, но и, прежде всего, его личными заслугами перед государством. Утверждение личности как таковой — характерная примета искусства петровского времени. Это лежит в основе парадных, репрезентативных портретов: стольника Василия Люткина — казанского помещика, занимавшего крупный пост в бюрократической машине Петра I и служившего в митрополичьем судном приказе; князя Ивана Репнина — петровского полководца; боярина Льва Нарышкина — брата матери Петра I, управлявшего государством в 1697 — 1698 годах, во время первого пятнадцатимесячного заграничного путешествия молодого русского царя.

Завершив за границей свое образование, наняв там около девяти сот всевозможных мастеров — от адмирала до корабельного кока, — истратив на поездку два с половиной миллиона рублей, в мае 1698 года Петр I приехал в Вену, а оттуда в июле, внезапно отказавшись от поездки в Италию, поскакал в Москву, где назревал стрельцкий бунт и заговор царевны Софьи, рвавшейся к царскому венцу.

Прибыв в Москву, Петр лично возглавил жестокий «розыск» стрельцкого мятежа. Пощады не было никому. Сюжет картины Василия Сурикова «Утро стрельцовой казни» навеян художнику подлинными событиями того памятного для москвичей года. Сохранилось предание, как один стрелец положил голову на плаху и, обращаясь к Петру, сказал: «Руби, царь,

твоя взяла. Мы бы одолели — я бы рубил». Многие были казнены и сосланы на каторгу, а Софью заточили в московский Новодевичий монастырь. «Жаль, что при великом уме своем имеет она великое коварство и злость», — отзывался о сестре Петр.

Сохранилось всего три живописных изображения Софьи. Лучшим является портрет (холст, масло), хранящийся в экспозиции музея Новодевичьего монастыря. Софья много сделала для строительства и украшения этой обители. В память о благодеяниях царевны монахини сохранили ее портрет, несмотря на строгий указ Петра, предписывавший уничтожить все изображения Софьи в царских регалиях — в короне, со скипетром и державой, — заготовленных заранее, в ожидании так и не состоявшейся коронации.

В 1711 году Московская Оружейная палата по указу Петра I была закрыта, большая часть художников переведена в новую столицу на Неве. Петербург, основанный Петром в 1703 году, рос не по дням, а по часам. В строительство и украшение его вложили свой труд десятки тысяч русских каменщиков, кузнецов, столяров, плотников и, конечно же — талантливые архитекторы, живописцы, чеканщики, ювелиры, прошедшие в свое время выучку в Оружейной палате. Северной Пальмире суждено было стать одним из красивейших городов мира, Москва же на два с лишним века (до 1918 года) превратилась в «заштатную столицу». Сосредоточив силы государства на возведении Петербурга, Петр даже указ издал о запрещении каменного строительства по всей России, в том числе и в Москве.

И перед младшею столицей  
Померкла старая Москва,  
Как перед новою царицей,  
Порфиросная вдова.  
(А. Пушкин. Медный всадник)

Город на Неве был совершенно не похож на Москву с ее центрической планировкой, с улицами, расходящимися лучами от Кремля. Широкие про-



*Архиепископ  
Афанасий  
Архангельский  
художник  
Иван Никитин*

спекты Петербурга проведены были перпендикулярно друг другу. Они застраивались по строгому плану домами и дворцами, имеющими мало общего с московскими теремами, церквами, монастырями. По-иному выглядели интерьеры этих новых «палаццо», в которых портрет занимал едва ли не главное место. «Птенцы гнезда Петрова» — бывший пирожник Александр Меншиков, ставший военным министром и «полудержавным властелином» (по меткому выражению Пушкина); сын органиста из Литвы, пасший в детстве свиней, — генерал-прокурор Сената Ягужинский; сын пленного крестившегося еврея, подканцлер Шафиров — все эти вновь пожалованные князья, графы, бароны, вплоть до самой царицы Екатерины I (1684—1727), дочери простых крестьян из Литвы, — стремились заставить забыть их незнатное происхождение, окружая себя неслыханной роскошью и богатством. Каждый из новых сановников заказывал по несколько портретов, украшая ими залы дворцов, раздаривая титулованным вельможам России, Европы и Азии. В этих условиях знать не могла удоволь-



*А.Д.Меньшиков в Березове художник В.И.Суриков*

ствоваться прежними скромными портретами мастеров Оружейной палаты. Лучшие из русских художников были посланы учиться и переучиваться в крупнейшие художественные центры Европы. Заботясь о развитии национального искусства, Петр внимательно следил за успехами русских пенсионеров. «Попались мне навстречу, — писал 19 апреля 1716 года Петр I Екатерине I в Данциг, — Беклемишев и живописец Иван (Никитин). И как они приедут к вам, тогда попроси короля (Августа II, короля Польского и курфюрста Саксонского), чтобы велел свою персону списать, также и прочих кого захочет... дабы знали, что есть из нашего народа добрые мастера».

Время Петра I — порубежная эпоха в развитии русской культуры.

Глубокие изменения претерпело искусство портрета. Исчезла изжившая себя средневековая условность, символичность художественного языка. Портрет стал демократичнее, почти всесловным; кстати, изменился и сам портретируемый — его внешний вид, привычки, вкусы.

Светское искусство, постепенно освобождаясь от церковной опеки, завоевывало свои позиции, и, пожалуй, ярче всего это проявилось в портрете. Другим стал и сам художник. Изменилось его мировоззрение, шире стал диапазон знаний в области искусства, иным стало и положение его в обществе.

Русское портретное искусство XVIII века начинается блестящим взлетом художников огромного дарования — Ивана Никитина и Андрея Матвеева. Выдающийся мастер Иван Никитин по праву считается основоположником русской живописи XVIII века. Он прошел хорошую школу в Оружейной палате, затем обучался за границей.

К числу лучших произведений Ивана Никитина относятся портреты Петра I и его сестры Натальи.

Петр любил Никитина и с охотой позировал ему. В Походном журнале за 1716 год есть запись: «30 апреля Его Величества половинную персону писал Иван Никитин», а позже, 3 сентября 1721 года, появилась новая запись: «На Котлине острове перед литургиею писал Е. В. персону живописец Иван Никитин». Портрет Петра на смертном одре, написанный художником, стоит в ряду вершинных произведений русского искусства. Глубоко переживая кончину великого и близкого ему человека, Никитин создал своеобразный реквием в живописи, трогающий до глубины сердца.

Творчество Ивана Никитина достойно продолжает лучшие традиции древнерусского искусства. Его достижения подготовлены всем ходом развития национальной школы живописи. Они предопределили выдающиеся успехи Дмитрия Левицкого, Федора Рокотова, Владимира Боровиковского. Портретное искусство этих художников, как справедливо заметила известный искусствовед Екатерина Некрасова, «по своему удельному весу имеет мировое значение и смело может быть сопоставлено с любой европейской школой». ■

# ОХОТА И РЫБОЛОВСТВО НА РУСИ

34-Я МЕЖДУНАРОДНАЯ ВЫСТАВКА



3-6 октября 2013г  
ВВЦ, павильон 75



www.hunting-expo.ru



РУССКАЯ ВЫСТАВОЧНАЯ  
КОМПАНИЯ «ЭКСПОДИЗАЙН»

+7 (499) 181-44-74  
+7 (495) 258-87-66

www.hunting-expo.ru  
hunter@expo-design.ru

# «BUSHNELL» - ОПТИМАЛЬНЫЙ ВЫБОР



**П**омните эпизод из «Карнавальная ночь», где «лектор по распространению» пытается взглянуть на небо «вооруженным глазом»? Что из этого получилось — тоже помните? Да, «одна звездочка, три звездочки, лучше всего пять звездочек»... А если серьезно, нужен ли «вооруженный глаз» на охоте? Я имею в виду прицел. И если нужен, как подобрать такой прицел, «чтобы не было мучительно больно»... Современный охотник хочет иметь прицел легкий, прочный, водонепроницаемый, желательно с подсветкой. Выбор прицела зависит, прежде всего, от того, с какого расстояния собираетесь стрелять.

Для ближних и средних дистанций, до ста метров, когда цель хорошо просматривается, нужен прицел с кратностью не более 2,5 – 4. При такой кратности будет широкий угол (поле) обзора для оперативной стрельбы. Известно, чем меньше увеличение, тем больше угол обзора и, соответственно, выше безопасность при стрельбе. Ну, а для стрельбы на дальние дистанции уже необходима большая кратность (в разумных пределах). Но тут есть тонкость. Чем больше кратность увеличения, тем больше эффект «дро-

жания рук», дуновения ветра, даже биения сердца будут «усилены» большой кратностью прицела и сделают затруднительной точную стрельбу. Поэтому оптимальное увеличение (оно же и наиболее употребляемое) от 4-х до 6-ти крат. Такая кратность обеспечивает увеличение размера цели в 4 – 6 раз, поэтому легко навести оружие точно на убойное место. С 50-70 метров зверю легко можно попасть в голову или даже в глаз. Другим немаловажным фактором является вес прицела, ведь чем тяжелее прицел, тем тяжелее оружие. Основным фактором, определяющим вес прицела, являются диаметры стеклянных линз. Поэтому линзу объектива следует выбирать не более 40 – 50мм, а выходной зрачок — не менее 5-6 мм. Неоценимую помощь прицел может оказать охотнику с ослабленной остротой зрения. Когда охотник видит четко мушку, но не видит прицельную планку, или наоборот — четко планку и расплывчатую мушку. Известная формула — «мушка в целике и плавный спуск» не срабатывает. Не помогают и очки. Очки для «близости» - совмещаются мушка и целик, но не видно цели, а в очках для «дали» видно цель, но



прицелиться нельзя - «плывет» целик, а то и мушка. Поэтому прицел на оружии — отличный вариант. Это мушка и целик — «два в одном». Для улучшения резкости изображения по глазу стрелка прицелы имеют поправку в пределах до  $\pm 5$  диоптрий. Фокусируется прибор окуляром, положение окуляра фиксируется установочным кольцом. А для контроля за обстановкой или выбором правильного упреждения при стрельбе по движущейся цели необходимо научиться стрелять, не закрывая один глаз. Это совсем не трудно. После нескольких тренировок появится привычка. Итак, вы решили приобрести себе прицел. Конечно, хорошо иметь более универсальный прибор, с переменной кратностью от 2 до 6 и диаметром объектива не менее 40 мм. Наши давние партнеры из «РЕЙКОМ ГРУПП» ([www.reicom.ru](http://www.reicom.ru)), являющиеся официальным дистрибьютором ведущего мирового производителя оптики - компании Bushnell, предложили нам для полевых испытаний прицел Bushnell 1.5-6 x 42 Trophy XLT. У прицела матовая отделка корпуса, сетка 4А с подсветкой. Это дает возможность вести стрельбу в условиях плохой видимости, при рассветно-сумеречном освещении и даже в ночное время. Посадочный диаметр — 30 мм, вес 545 гр. Длина 312 мм, посадочная длина — 114 мм. Горизонтальная и вертикальная настройка осуществляется при помощи барабанов поправок. При их вводе слышен характерный щелчок. Зная из опыта, что в сильные морозы барабаны поправок иногда перестают фиксироваться, а то и просто вращаться, мы решили проверить этот прицел «на мороз», а так как до зимы еще далеко, его положили на два часа в морозилку. Испытание прицел выдержал с честью. Так как внутренний объем заполнен азотом — линзы не запотевают. Барабаны стали более тугими, но работали исправно, с хорошей фиксацией. Кстати, цена клика барабана поправок — 7 мм на дистанции 100 м. До установки на оружие прицел проверили. Кстати, такую проверку можно делать, покупая прицел в магазине. Сначала посмотрели светопропускание. Для этого провели испытание прицела в затемненном помещении и



Прицел «Bushnell» в морозилке холодильника

посмотрели картинку в окуляре. Картинка, как это было в нашем прицеле, должна быть четкая по всей плоскости объектива и достаточно различимая. Видно, что у прицела «Bushnell» хорошее просветление. Затем проверили отсутствие перекоса линз. Навели прицел на стену кирпичного дома с расстояния 30-40 м перпендикулярно стене, все кирпичики были четко видны, линзы без перекоса, покачали туда-сюда головой — все предметы, видимые в прицел, на месте, «не бегают». Значит, плоскость изображения совпадает с плоскостью сетки, параллакса нет. После этого установили прицел на карабин (мощный патрон 7,62 x 54) с помощью прибора для холодной пристрелки, предварительно отъюстировав прицел, и отстреляли два десятка патронов в тире, проверив его прочность и точность работы барабана ввода настроек. Крепится прицел на оружие стандартно. В дальнейшем прицел был установлен на карабин калибра 30.06 (7,62 x 63), и без нареканий было отстреляно еще двадцать патронов. Необходимо отметить, что прицел нужно подавать вперед на максимальное расстояние, при котором четко видно все поле зрения, так как прицелом, установленным неправильно, можно повредить лицо (переносицу и бровь) при отдаче от мощного патрона.

Конечно, оружие, оснащенное прицелом, тяжелее и требует более аккуратного обращения, особенно при транспортировке. Но бережное отношение с лихвой окупается большими возможностями на охоте. Никаких особенностей, создающих дополнительные риски для окружающих охотников, оптика в себе не несет. Теперь осталось проверить, как поведет себя прибор в условиях реальной охоты, и если нашим читателям это будет интересно, написать об этом в одном из следующих номеров журнала.

Со всей линейкой прицелов фирмы «Bushnell» можно познакомиться на сайте [www.reioptics.ru](http://www.reioptics.ru), а приобрести в интернет-магазинах [www.reioptics.ru](http://www.reioptics.ru) и [www.gruntovik.ru](http://www.gruntovik.ru), а так же в розничной сети магазинов «Грунтовик». ■



Стрельбище

# КАПЕЛЬНИЦА ДЛЯ ОВОЩЕЙ



Лето в саду и на огороде — беспокойное время. После весенних, физически трудоемких работ по подготовке земли к посадке семян и растений начинается рутинная работа. Нужно полоть, а потом поливать. Поливать и поливать. Если, конечно, Матушка Природа не поможет. Как правило, эта работа сваливается на сильные мужские плечи. А некоторые мужчины имеют «странные», с женской точки зрения, увлечения. Да, да. Рыбалка и охота. И не желают они отказываться от них даже ради хорошего урожая на своем приусадебном участке. Кроме того, имеется большое количество охотников и рыбаков, которые живут не в крупных городах, занимаются охотой и рыбной ловлей совсем «не из любви к искусству», а профессионально. И урожай с подворья для них является «средством пропитания». Да и огороды в их подворьях — не шесть дачных соток. Поэтому вполне естественно возникает желание облегчить жизнь себе и своим близким. Выходом из положения

видится применение автоматического полива. Но как выбрать подходящую поливную систему? Ведь их существует великое множество. Для начала надо определиться с критериями отбора: желательно, чтобы полив производился в нежаркое время суток, вода для полива не должна быть холодной. Вода, в идеале, должна подаваться к корням культурных растений, а сорняки лучше всего не поливать. Ну и цена вопроса должна быть приемлемой. Большинство поливочных устройств подключаются к водопроводу непосредственно, но тогда вода к корням поступает холодная. Если полив производится через разбрызгиватель, то увлажняется вся площадь, и влагу вместе с культурными растениями получают и сорняки. Есть, конечно, системы, в основном профессиональные, поливающие теплой водой из специальных емкостей при помощи управляемых компьютерами насосов и специальных капельниц. Однако стоят они весьма дорого. Поэтому из всего многообразия предлагаемых

устройств и приспособлений нужно выбрать наиболее приемлемую.

Наш журнал уже писал о предпринимателе А.Н.Бессонове. На сайте его магазина [www.pole1.ru](http://www.pole1.ru) можно выбрать то, что вам кажется наиболее подходящим. Советуем присмотреться к системе капельного полива «Аква Дуся». Здесь подкупает то, что в отличие от многих других систем полив производится водой, нагретой солнцем, в темное время суток и практически без участия человека. Что же это такое «Аква Дуся»? Ну, во-первых, необходимо сказать, что капельный полив может выполняться в трех режимах – «Аква Дуся» автомат, полуавтомат и ручное управление (без автоматики). Конечно, наиболее удобен «Аква Дуся» автомат. После установки этого устройства можно забыть о поливе. Система все сделает сама: ночью наберет из садового крана воду в емкость (бочку), после того как бочка наполнится, клапан перекроет воду. С утра до вечера вода будет нагреваться на солнце, после захода солнца система автоматически запустится и вода потечет к корням растений в те места, где установлены капельницы, и будет течь к ним через шланги и тройники, примерно, 40 минут, после чего автомат прекратит полив. И цикл повторится: набор воды, прогрев, полив, пока в кране есть вода, и не разрядились батарейки в пускателе. А их, как правило, хватает на 4-5 месяцев. За время полива через каждую капельницу выливается от 1,5 до 2,5 литров воды. Периодичность полива можно установить любую: каждый день, через день и т.д. Очень привлекательно в этой системе то, что она работает без стационарного электричества, от восьми пальчиковых батареек. «Аква Дуся» полуавтомат работает по тому же принципу, что и автомат. Отличие в том, что наполнять емкость придется «вручную», любым удобным для вас способом: от крана, насосом из колодца, ведрами и т.д. И ваши растения могут остаться на неделю под присмотром «Аква Дуси». Вы сами определяете расписание полива: от «каждый день» до «раз в неделю». Система подает под каждый куст около двух литров воды и останавливается. Так что полной бочки хватает на 2-7 поливов (в зависимости от емкости), а затем



для продолжения цикла необходимо снова наполнить бочку. И наконец, «Аква Дуся» без автоматики. Вы самостоятельно наполняете бочку, включаете и выключаете полив. Автоматики здесь ноль. В комплекте только шланги, капельницы и переходник для подключения к бочке. Все шланги «Аква Дуси» – черного цвета, это для того, чтобы вода в них не зацветала от солнца и не засоряла капельницы. На сайте [www.pole1.ru](http://www.pole1.ru) имеется одно интересное инновационное приспособление под названием «Дуся Сан». Вы, например, решили реанимировать заброшенный парник. Часто многие забывают его проветривать, и растения в жаркие дни буквально «варятся» на корню. В этом случае ни о каком урожае речь идти не может. Так вот, вместо вас «Дуся Сан» автоматически открывает форточку в парнике для проветривания. Работает устройство так: солнце нагревает специальную жидкость в гидроцилиндре. При достижении температуры 25<sup>0</sup>С внутри парника гидроцилиндр открывает форточку для проветривания. Когда температура понижается (вечер, дождь), форточка автоматически закрывается и проветривание прекращается. После установки систем «Аква Дуся» автомат и «Дуся Сан» получается полностью автоматизированный парник. Вторую «Аква Дусю», удобнее всего полуавтомат, можно использовать на полив огорода. Так что, после установки и испытания системы полива можно со спокойной душой и отъехать – хоть на рыбалку, хоть на охоту – огород поливает «Аква Дуся», а проветривает парник «Дуся Сан».

Кстати, так как капельницы можно установить непосредственно к корням растений, намного уменьшится количество сорняков. Им просто не хватит влаги, а перелив исключается.

На сайте [www.pole1.ru](http://www.pole1.ru) можно найти и много других устройств, приспособлений и инструментов, облегчающих трудоемкие ручные работы. Берегите свое здоровье. И в этом вам помогут орудия труда двадцать первого века. Так что выбор за вами. ■





**Техоснастка**  
Московский завод

Ag+

# Ешь, пей — не болей!



*Посуда с ионами серебра  
от «Техоснастки»  
на страже здоровья  
человека!*



О полезных свойствах серебра документально известно с V века до нашей эры. Люди давно обратили внимание на выраженные антимикробные свойства серебра. Действующим — наиболее активным — элементом серебра является ион серебра Ag<sup>+</sup>.

По данным научных исследований, ионы серебра убивают до 650 разновидностей опасных для человека микробов, вирусов и грибов, что превосходит возможности даже самых сильных антибиотиков, которые могут уничтожить не более 10 разновидностей вредных бактерий.

В настоящее время, благодаря новейшим нанотехнологиям, стало возможным насыщать полимерные материалы ионами серебра в безопасной для человека концентрации. Ионы серебра благодаря уникальным свойствам долговременного обеззараживания сдерживают на поверхности такой посуды размножение бактерий.

Ионы серебра Ag<sup>+</sup> не имеют цвета, запаха, абсолютно безопасны для человека.

Антибактериальный эффект достигается благодаря активным ионам серебра Ag<sup>+</sup> в наноструктуре поверхности пластика, к которым бактерии не могут адаптироваться и погибают.

Механизм действия Ag<sup>+</sup> на микроорганизмы выглядит следующим образом: активные ионы серебра Ag<sup>+</sup> проникают через клеточную мембрану бактерии, и она теряет свою протиназу. Также ионы серебра помогают разрушить ДНК бактерий и микроорганизмов, которые погибают, потеряв способность к делению и размножению.

Антимикробный эффект проявляется в течение всего периода эксплуатации нанопосуды с ионами серебра. При этом ионы серебра никак не влияют на состав содержимого, которое находится в посуде.

Изготовленные нами образцы посуды с добавлением концентрата Bactiglas были направлены в две независимые лаборатории для оценки антибактериального эффекта новой продукции. Там были проведены исследования со штаммами золотистого стафилококка, кишечной палочки и грибами рода Candida. В результате испытаний установлено, что все перечисленные возбудители (которые при определенной концентрации и активности приводят к неприятным, длительным и порой крайне опасным заболеваниям и могут передаваться бытовым путем) не только не размножаются на поверхности нашей посуды, но и погибают в ней.

При производстве посуды на заводе «Техоснастка» используется специальный губчатый носитель, который после обработки на молекулярном уровне внедряется в сырье и эффективно действует в течение всего срока эксплуатации изделий.

В настоящее время завод предлагает покупателям красивую и практичную посуду из полипропилена с ионами серебра, которую можно использовать как для сервировки стола, так и для хранения, замораживания, а также для разогрева продуктов в микроволновой печи.

**Такая посуда станет незаменимой на пикнике, в походе, на охоте и на рыбалке.**

Доктор экономических наук  
генеральный директор  
ООО «ТЭК Техоснастка»  
Антонов И. М.,  
Профессор РУДН, Шевелев О. А.

г. Москва,  
1-я Фрезерная ул., д. 10  
+7 (499) 170-3886, mail@texosn.ru,  
Отдел продаж: +7 (499) 170-3143,  
sales@texosn.ru

texosn.ru



ВВЦ, павильон № 70,  
2-ой этаж,  
стенд №81-Б.

Интернет магазин:  
beeware.ru,  
посудапчёлка.рф

19-22 сентября 2013 г.  
3 павильон, 12 зал



# Охота Рыбалка Отдых

[www.safariexpo.ru](http://www.safariexpo.ru)

Организатор

 **КРОКУС ЭКСПО**  
Международный выставочный центр

При поддержке

  
Министерство  
природных ресурсов и экологии  
Российской Федерации

  
Ассоциация  
«Росохотрыболовсоюз»

**12+**  
Реклама

# НОЧНАЯ НАСАДКА ДЛЯ ДНЕВНОГО ПРИЦЕЛА DEDAL-552



**Н**асадки ночного видения предназначены для превращения оптических обычных «дневных» приборов в «ночные», через которые можно видеть в темноте. Эти устройства применяют для дневных прицелов, биноклей, монокуляров, фото и видеокамер, почти для всех приборов, имеющих объективы. Ночная насадка устанавливается перед объективом оптического прибора. Если насадку снять – прицелом можно пользоваться днем.

Насадки компактны, имеют небольшой вес, удобно крепятся на объектив дневного прицела через кольцевой хомут либо непосредственно прямо на ствольную коробку оружия перед объективом на планку Weaver.

Ночная насадка позволяет не снимать прицел с оружия, превращая его то в «дневной», то в «ночной». Сохраняет все его рабочие настройки, в том числе неизменность нулевой точки попадания пуль, всех технических характеристик оптики – положение выходного зрачка, введение баллистических поправок, тип прицельной сетки, малая

высота оптической оси над каналом ствола и пр. Значительно возрастает эффективность применения и удобство использования комплекса. Охотники обычно берут на охоту два прицела – ночной и дневной, при смене которых оружие необходимо проверять, а то и пристреливать каждый раз, хотя бы холодной пристрелкой. Конечно, такая вынужденная работа не приносит радости и удовольствия. Ночные насадки, в принципе, решают проблему и к тому же дают лучшее качество изображения, чем в ночных приборах или в приборах типа день/ночь.

Ночные насадки уже получили широкое применения в странах, где использование прицелов ночного видения запрещено, например в Европе.

Насадка «Dedal-552» (D-552) является афокальным прибором ночного видения. Это относительно новая модель, разработанная компанией ЗАО «Дедал-НВ». Объектив выполнен по технологии высокого контраста: специальная расчетная оптическая схема, новые оптические стекла, жесткие



допуски при изготовлении линз и сборки объективов, все это обеспечивает контраст цели/фона, приблизительно, на 20% больше в сравнении с ночной светосильной оптикой, установленной в серии «Dedal-541». Окуляр насадки имеет большой выходной зрачок (34 мм), что обеспечивает практически, при том же весе и габарите, что и у насадки «Dedal-542» возможность работы с большей кратностью дневных прицелов. Выпускается с электронно-оптическими преобразователями (ЭОП) поколения II+, III (модели: Der\_0, XR-5, DK2, DK3, DK3 b&w (черно-белый)). Имеет встроенный мощный ИК-осветитель. Корпус прибора герметичен и защищен от царапин.

#### Преимущества:

- Высококонтрастная оптика.
- Большой выходной зрачок.
- Возможность работы с прицелами большой кратности.
- Малый вес и габариты.

#### Комплект поставки:

- Насадка ночного видения Дедал-552.
- Встроенный мощный ИК -осветитель - 75 мВт.
- Кофр для переноски.
- Комплект салфеток для протирки оптики.
- Руководство по эксплуатации.
- Гарантийный талон (гарантия 12 месяцев со дня продажи).

#### Доп. аксессуары:

- Адаптер для установки на прицелы с диаметром объектива: 24, 42, 50, 56.

#### Технические характеристики:

Общие	
Увеличение, х	1.0
Угол поля зрения, град	8.8
Объектив	78 мм –HC-F/1.5, T/1.6
Фокусировка объектива, м	от 10 до бесконечности
Кратность дневного прицела (или монокуляра)	допустимая 1-24 оптимальная 3-16
Диаметр выходного зрачка, мм	34
Источник питания	CR-123 – 1 шт
Напряжение, В	3
Время непрерывной работы, ч	мин. 60
Встроенный ИК осветитель (805нМ), мВт	макс. 75 (два режима)
Вес (без крепления), кг	0,65
Электронно-оптический преобразователь: поколение	
Der_0 (Нидерланды)	пок. II+ (-, 64 штр./мм)
Der_XR-5 (Нидерланды)	пок. II+ (мин. 700 мкА/Лм, 64 штр./мм)
DK2 (Россия)	пок. III (мин. 1800 мкА/Лм, 57 штр./мм)
DK3 (Россия)	пок. III (мин. 1800 мкА/Лм, 64 штр./мм)
DK3 b&w (Россия)	пок. III (мин. 1800 мкА/Лм, 64 штр./мм, ч/б)
Условия работы	
Диапазон раб. температур, °С	от – 40 до + 50
Относительная влажность, %	98

- Оптический монокуляр 2х для установки за насадкой.
- Крепление Weaver для ночной насадки уу - высота оси над планкой Weaver, в мм (уу=34 или 38).
- RC-01/RC-02 дистанционное проводное/беспроводное управление.



# СЕМНАДЦАТЬ МГНОВЕНИЙ ПРАЗДНИКА НА РЫБИНКЕ

Редакция журнала «Арсенал охотника» по приглашению организаторов провела три незабываемых дня на Рыбинском водохранилище. Сотрудники журнала принимали активное участие не только в самом празднике, но и непосредственно в его организации. Немало потрудившись в обеспечении участников призами, преуспели затем в их раздаче победителям. Представляем нашим читателям специальный фоторепортаж с места события.

*Флаг поднят - праздник открыт*



*Общий старт*



*Каждый ловит по-своему. Кто в одиночку*



*Кто с компанией*



*Плавсредства тоже у каждого свои*



*Эти двое уже с уловом*



*Хороший судачек*







*Вольный лагерь участников*



*Этот возвращается увы! на буксире*



*Остался без улова, не повезло*



*Самых молодых участников ждут награды*



*Семейный улов*



*Группа победителей призеров*



*Награды ждут*



*Вручение дипломов, медалей и призов*



*Первый в жизни диплом*



*На почетных ступенях*

Как видно из иллюстраций праздник удался на славу, большая группа участников получила призы и большое удовольствие от состоявшейся неплохой рыбалки. Подобные мероприятия уже давно стали традицией и хорошо посещаются рыбаками. Рыбаку всегда интересно пообщаться с единомышленниками, а как известно — рыбак рыбака видит издалека. ■



### *Знакомство с каноэ*

**Ж**ители шумных, перенаселенных городов в большинстве своем тоскуют по живой природе и тянутся душой к лесу, реке, озеру, морю. Потому что никакие фитнесы и солярии не могут заменить полноценного отдыха на природе, где солнце, воздух и вода. Все больше людей увлекаются охотой и рыбалкой. Независимо от того, стал человек охотником, рыбаком, увлекся подводным плаванием или просто любитель водного туризма, ему наверняка захочется иметь в своем распоряжении собственную лодку. Ведь рыбалка с берега и рыбалка с лодки – это «две большие разницы», а отсутствие лодки при охоте на водоплавающую дичь намного снижает возможности охотника. Например, увлекательная охота «с подъезда» без лодки невозможна по определению. Между тем, обзавестись лодкой проще всего, рынок уже давно не страдает однообразием. Главное при выборе – не перемудрить, ведь достоинства – суть продолжение недостатков, и самая быстрая лодка обычно более узкая, а значит менее устойчивая и грузоподъемная. Поэтому необходимо выбирать под обдуманные цели и задачи нечто среднее, ведь эксплуатируются не характеристики, а лодка.

Редакция журнала «Арсенал Охотника» последние десять лет главной темой считает тест, испытание охотничье-рыболовных товаров в реальных условиях. Приоритет отдается оружию, боеприпасам и, конечно же, транспорту. Чаще всего надувным лодкам, как резиновым, так и из

ПВХ, изредка приходят от производителей и жесткокорпусные. В канун праздника рыбака пришла лодка-каноэ «Мещера» от группы компаний «Мефодий».

Любое испытание сводится к сравнению характеристик и свойств товара, заявленных производителем, с результатами, полученными при его практическом использовании, в конкретных условиях. Лодка для охотника или рыбака – не просто сплавсредство, а место временного пребывания для стрельбы из ружья или для ловли рыбы.

Сначала немного о «Мещере» – универсальном двухместном каноэ. Его бесшовный корпус сформован из трехслойного полиэтилена. Нет швов – нет протечек. Два монолитных наружных и вспененный средний слой при формовании образуют корпус толщиной 1-1,5 см, достаточно прочный и легкий. Вес лодки, при длине 377 см, ширине 108 см и высоте борта от 30 до 50 см, не более 35 кг, что по-



*Каноэ «Мещера» легко размещается на багажнике небольшого автомобиля*

зволяет перевозить ее на крыше любого легкового автомобиля, включая «Оку». Погрузить лодку на верхний багажник может даже один человек. Это современный картоп. Полиэтиленовый корпус не нуждается в просмолке и покраске, легко очищается от загрязнений, он стоек к морозу и выдерживает значительные ударные нагрузки. А специальные ручки на корпусе позволяют удобно ее переносить.

Испытание каноэ было включено в регламент праздника рыбака на Рыбинке. Охотники и рыбаки каждый год традиционно приезжают на праздник пообщаться друг с другом и, если повезет, порыбачить в удовольствие. Рыбинское водохранилище и акватория впадающих и вытекающих рек излюбленное рыбачье место. Для испытаний любого правсредства удачнее места трудно найти. Первый же спуск на воду показал, что каноэ получило, если не успех, то всеобщее внимание. Публика сразу отметила у этой лодки быстрый ход и яркий привлекательный дизайн. Ведь полиэтилен не смачивается водой — поэтому лодка воду не «везет» и сопротивление на воде имеет минимальное. В течение праздника приходилось постоянно спускать «Мещеру» на воду, поскольку лодка производила на публику впечатление. Многие желали сами попробовать ее на плаву, особенно профессионалы — егеря, штатные работники рыболовно-охотничьей базы. Привлекало, что каноэ имеет легкий быстрый ход и высокую проходимость по мелям, обильно заросшим травой. Катали лодку и на буксире за моторной лодкой, но и тут каноэ показало себя с лучшей стороны — не рыскало и практически не снижало скорости моторки. Рыбаки со своей стороны отметили, что с «Мещеры» достаточно удобно ловить удочкой, донкой, спиннингом и любой рыболовной снастью. Можно вполне ловить вдвоем, не стесняя друг друга. Но бросать лучше всего сидя и по очереди. Из нее будет удобно ловить вдвоем хищников на кружки, а также, учитывая быстроту хода и маневренность, использовать при ловле «на дорожку» (троллинг). Лодка хорошо «продирается» сквозь камышовые заросли, если садится на мель, то средней частью корпуса



*От машины к воде*



*Один с веслом, другой с ружьем*

и легко снимается, ее нетрудно развернуть и вытолкнуть на глубину. Два стандартных покупных якоря «врастяг» даже на приличном течении хорошо держат лодку с рыбаком.

Во время охоты на уток «с подъезда» каноэ имеет ряд преимуществ по сравнению с другими лодками. Стрелок (он же гребец) сидит всегда лицом вперед по ходу движения, что позволяет полностью контролировать окружающую обстановку. Гребец находится достаточно низко над уровнем воды, что позволяет скрытно передвигаться среди водной растительности. С маневренностью «Мещеры» сравнится не всякая лодка. Можно стремительно изменять направление движения, ускоряться и тормозить, даже на заросших травой плесах. Существенное преимущество — бесшумность передвижения. Визитной карточкой лодок из полиэтилена во всем мире является легкий ход и сглаживание ударов и шума волн о корпус. И наконец, быстрходность «Мещеры» делает ее исключительно удобной с точки зрения экономии сил гребца, что позволяет в ответственный момент стрельбы быть максимально собранным и мобилизованным. Охотиться можно вдвоем «попеременно». Один впереди с ружьем, второй на корме сзади с веслом. Но с каноэ, видимо, лучше охотиться одному. Отметим, необходимо в любом случае наработать навык безопасной охоты, как и с любой лодки, если иметь ввиду охоту на водоплавающих птиц. Да и к лодке надо привыкнуть.

Лодка удобно ремонтируется. Полиэтилен легко размягчается мощным строительным феном до текучего состояния, а затем при остывании затвердевает. Таким образом, можно заделать любые отверстия, которые получит корпус лодки во время эксплуатации. Но полиэтилен, из которого сделана лодка, настолько прочен, что сделать в борту или днище отверстие можно либо дрелью и сверлом, либо выстрелив в борт из карабина. Во всяком случае, сучком и острым камешком дырку сделать не получится.

Лодка «Мещера» — продукция группы компаний «Мефодий». Советуем посетить наш официальный сайт [www.mefodiy.com](http://www.mefodiy.com). ■

## Тест на ремонт в полевых условиях

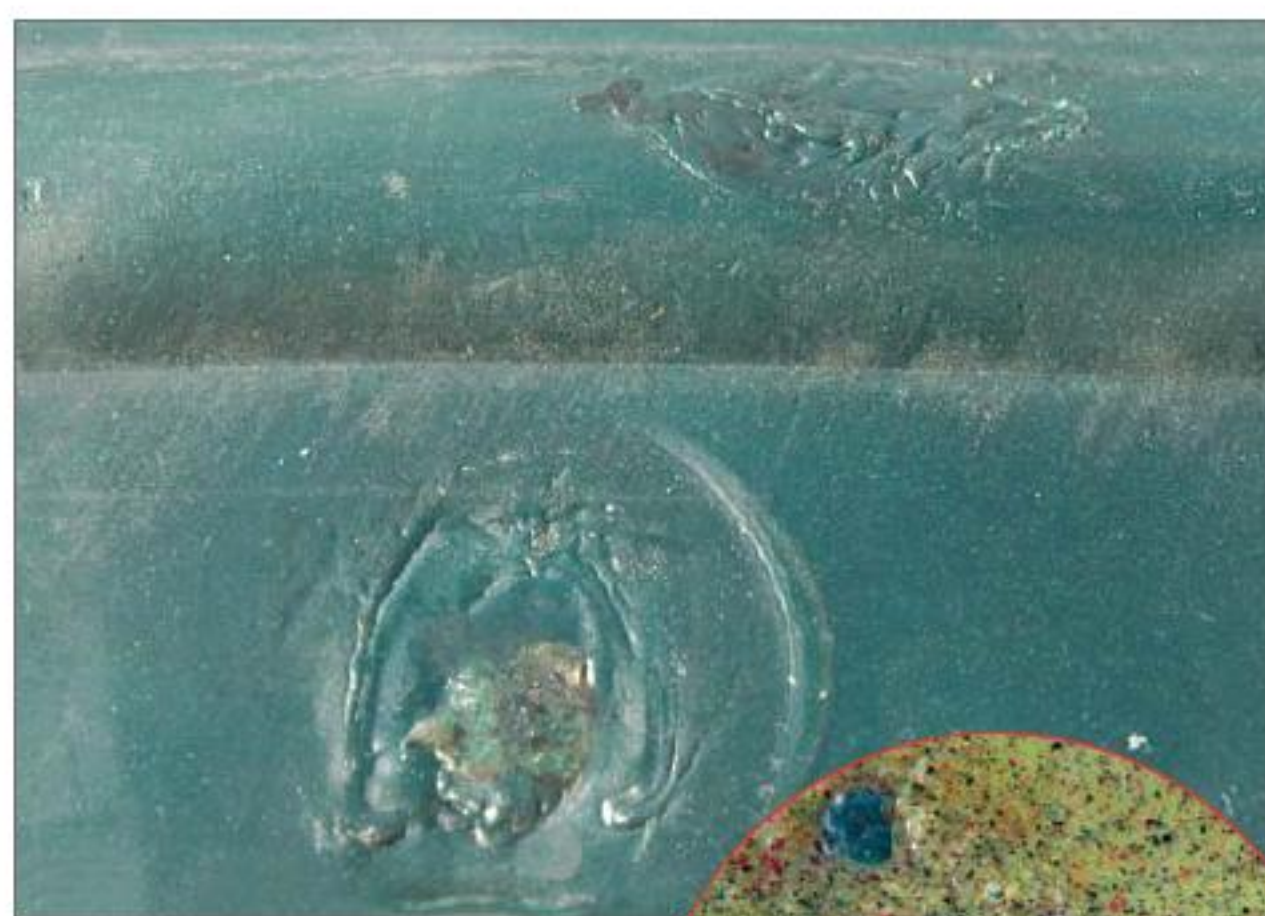
Двумя выстрелами из карабина калибра 7,62x54R были намеренно сделаны два отверстия в лодочном полиэтилене. Осмотр места попадания пуль показал, что полиэтилен прочный и вязкий материал, который просто так случайно не проткнуть. «Раневые» каналы от пуль уходили в глубь материала под разными углами, хотя стреляли равно под прямым углом. Отверстия оплавившись с обеих сторон и получились суженными до 5 мм, при диаметре пуль почти 8 мм. Видимо, горячая пуля расплавила полиэтилен, который частично закрыл отверстия и тем самым облегчил предстоящий ремонт. Подходящие по размеру куски полиэтилена отрезали охотничьим ножом от заранее подготовленного и привезенного с собой «ремонтного» куска. Заметим, что полиэтилен с трудом поддается резанью, из-за плотности и высокой вязкости. Затем в дырки от пуль вставили кусочки полиэтилена и осталось попробовать разогреть место пробоя и довести полиэтилен до жидкого состояния. Чем? Ведь строительный фен в лесу не растет. Чем разогреть дырку и ремонтную пробку, вставленную в нее? Как бывает, всегда «случайно» в багажнике машины оказалась газовая горелка и баллончик с газом от компании ООО «Еврогаз». На гусиной охоте в мае месяце этой горелкой палили тушки гусей, там она «валялась» до случая. Отрегулировав пламя на минимум, и соблюдая безопасную дистанцию сопла горелки до места ремонта приступили к равномерному постепенному нагреванию. Материал легко расплавился и заполнил отверстия. Когда образовавшаяся масса полиэтилена застыла, стало очевидно, что на месте дырок образовался прочный непроницаемый монолит без шансов возможной протечки. Конечно, наш дилетантский подход к ремонту выразился в грубых некрасивых «шрамах», но прочность гарантирована! Конечно, если обратиться за помощью к профессионалам – производителям лодки они выполнят ремонт лучше и в эстетическом аспекте. Но на берегу водоема можно вполне обойтись газовой горелкой, хотя бы на первый случай. Заметим сделать это не сложно, вот такой замечательный лодочный материал полиэтилен, вот такая лодка каноэ «Мещера». С другими моделями лодок из полиэтилена можно познакомиться для начала на сайте Группы компаний «Мефодий». Советуем посетить наш официальный сайт [www.mefodiy.com](http://www.mefodiy.com). ■



*Пробоины снаружи и выход пуль внутри*



*Газовый резак – горелка от фирмы «Еврогаз»*



*Вид после ремонта*

**СОВРЕМЕННЫЕ** **FLINC** **BOATMASTER**  
**НАДУВНЫЕ ЛОДКИ**



[www.flinc.ru](http://www.flinc.ru)

# СУББОТА - ДЕНЬ БАННЫЙ



**Н**ет ничего удивительного в том, что городские жители предпочитают и на природе иметь комфортные условия проживания. Для этого сегодня в продаже имеется все необходимое - надувные матрасы и складная мебель, компактные газовые плиты и обогреватели, фонари, электрогенераторы и другие нужные и полезные «прибамбасы». Желающих спать на лапнике, укрывшись ватником, даже среди деревенских охотников найдется немного. Заметим, что не всякий, кто с ружьем едет в лес, может считать себя настоящим охотником. Многие в лесные угодья могут выбраться лишь на выходные, чтобы посидеть с удочками у водоема или принять участие в коллективной охоте, т.е. постоять с ружьем на номере. Такое «стояние» с оружием охотой можно назвать с натяжкой. Ведь всю основную, физически трудоемкую работу по поиску и выгону зверя выполняют егеря. Здесь из охотничьих навыков пригодятся умение не обнаружить себя заранее и прицельно точно выстрелить. Конечно, происходит это из-за недостатка времени, но у многих такая охота уже вошла в привычку. Совсем другое дело, когда небольшая группа охотников уезжает на пару недель, а то и на месяц в глухие отдаленные места, подальше от больших населенных пунктов. Ведь охота настоящая начинается вовсе не там, где ас-

фальтовые дороги, домики с пластиковыми окнами, паровым отоплением и спутниковым телевидением. За хорошими трофеями в наше время приходится забираться туда, куда «Макар телят не гонял», поближе к дичи. (Кстати, даже наш президент добирается до рыбалки в глухомань на вертолете.) И полагаться здесь приходится только на себя. Надо найти следы зверя или тетеревиные токовища, отыскать гусиные присады и место пролета. Идти на охоту нужно не с егерем, а с другом или с собачкой. Вот такая охота доставляет удовольствие во много крат больше, дает человеку возможность быть настоящим охотником и почувствовать себя неотъемлемой частью природы. Конечно, не всякий может себе позволить на 10-15 дней забросить все свои дела и уехать из города. Но таких охотников далеко не единицы, и число их постоянно растет. Каждый год большими или малыми группами едут они, гонимые непреодолимой страстью, в самые глухие и непроходимые уголки России. Ведь охота, как говорится, пуше неволи, а привычка — вторая натура. Все тут замечательно, но приходится терпеть трудности лесного быта. А наш городской охотник уже, наверное, на метро по городу отвык передвигаться, только на машине. А здесь до ближайшего населенного пункта с удобствами во дворе может не один день идти. Как

же городскому жителю без благ цивилизации, прожить без них длительное время в лесу, а уж тем более на болоте тяжело. А нагрузка на охотника ложится большая. Ходить порой приходится не один десяток километров, а то и вещи на себе таскать. Да и зверя надо найти, выследить. Сам он к тебе не придет, подождать некому – егеря-то все на базах. Основной сезон охоты совсем не летом. Снег, дождь, ветер и холод – обычные условия, на которые приходится рассчитывать находящемуся целый день на природе человеку. На свою «базу», т.е. к палатке, охотник возвращается, известное дело, и усталый, и часто промокший, и замерзший. Одно желание – согреться и переодеться в сухое, расслабиться. Хорошо, когда на улице тепло, и рядом есть водоем, где можно умыться, искупаться и привести себя в норму. Однако большей частью сделать это простое привычное дело не всегда удается. Например, на гусей охотники отправляются в северные районы Архангельской области, Пермского края или Коми, впрочем, Кировская или Костромская области не намного отличаются по климату от перечисленных северных мест. Погодные условия, мягко говоря, здесь «неуютные» и к купанию не располагают. Весенняя охота длится, как правило, десять дней, плюс два дня на дорогу, почти две недели без горячей воды и нормально-го мытья для городского жителя это испытание. Иногда так захочется в баньку, что за хороший пар отдал бы если не все, то многое. Баня на пустынном берегу северной реки, где нет ни одного населенного пункта? Это фантазия. Однако баня на охоте не красивая иллюзия, а вполне реальная вещь. Компания «Тентмастер» специально для таких увлеченных людей изготавливает и продает мобильные бани в палатке «Берендей». После сказанного выше вряд ли стоит спрашивать, а нужна ли на охоте и рыбалке баня? Вопрос риторический. На третий день пребывания на диком берегу северной реки на этот вопрос команда гусятников дружно вскрикнула: в баню пойдем все! Вот тут-то баня «Берендей» оказалась очень кстати. Вволю напарившись, намывшись (все, как положено – с мылом, шампунем и мочалкой) натешившись горячей водой, вдоволь нахлеставшись на пару березовым веником, окунулись в речку. Правда, не надолго. А это большой праздник и для тела, и для души. О том, что кто-нибудь простудился или хотя бы получил насморк, даже речи быть могло! Баня настоящая и пар настоящий оздоровительный.

### **Что же такое баня «Берендей».**

Идея применения в полевых условиях мобильных бань не нова. Еще в пятидесятых годах минувшего столетия в длительных экспедициях устраивали бани на основе брезентовых палаток. Внутри палатки устанавливались две железные бочки с водой, одну из которых грели паяльной лампой до кипения. В другую бочку наливали холодную воду. Камни «для пара» грели «докрасна» также паяльной лампой. В целом получалась неплохая баня с парилкой, которая решала хотя бы раз в месяц насущную проблему. С гарью и копотью паяльных бензиновых



«Самовар»

ламп приходилось мириться, как, впрочем, и с запахом бензина.

Компания «Тентмастер» подошла к идее мобильной бани со стороны непосредственного потребителя. Размещается она в двух небольших сумках и весит всего 20 кг. Баня представляет собой шатровую каркасную палатку размером 2х2 и высотой 2 метра. На входе имеется небольшой закрытый тамбур, использующийся как предбанник. Тент палатки изготовлен из ткани с полиуретановым покрытием, обеспечивающим отличную теплоизоляцию и защиту от влаги. Верхняя часть палатки изготовлена из пожароустойчивой ткани, в которую вшита кевларовая негорючая разделка с отверстием под трубу, что обеспечивает пожарную безопасность при использовании отопительной печи. Дополнительным элементом безопасности является вход палатки, специально разработанный для мобильной бани и не имеющий никаких молний, кнопок, «липучек» и т.п. Полотно входа плотно прилегает к стенке палатки и обеспечивает хорошую теплоизоляцию, при необходимости можно быстро покинуть помещение. По низу палатки сделан фартук, который для создания наилучшей теплоизоляции можно прижать к земле колышками, грунтом, камнями или снегом. Для создания «бытовых» условий бани комплектуются специально разработанными для нее мобильными печками. В одной из конструкций печи предусмотрено место для загрузки камней, что позволяет ей дольше держать тепло. Также имеется другая конструкция печи, в которой для получения пара ис-



*Баня в сборе*

пользуется встроенный скоростной металлический парообразователь. Подобная печь не требует наличия камней. Выбор печи это дело вкуса. Любую из банных печей можно также использовать для обогрева помещения и приготовления пищи. Ведь они могут быть не только банными, но и варочными. Поставив на печь котелок, сковородку или чайник, вы сможете сварить

уху из только что пойманной рыбы, пожарить дичь, приготовить чай или кофе.

Печи изготавливаются из жаропрочной нержавеющей стали и комплектуются разборным дымоходом и съемными ножками. Существует облегченный вариант печи с каменкой из титанового сплава. Возможна дополнительная комплектация баком-самоваром на трубу. Все съемные детали печи в походном положении укладываются внутри топки. Кожух-конвертор экранирует инфракрасное излучение, исключая возможность ожогов, увеличивает пожарную безопасность. Если вы решите использовать палатку-баню как склад или ночлег, отверстие для трубы закрывается специальным клапаном. Палатка-баня не имеет дна, чтобы во время банных процедур, когда льется много воды из тазиков, на полу не образовывались лужи. Поэтому ее лучше всего ставить на траву или песок, мелкие камни. А в холода для пола хорошо использовать туристические коврики из ППЭ.

Баня легко устанавливается за несколько минут, это приобретение «Берендея» вам не покажется лишним.

В короткой статье невозможно описать все преимущества отдыха на природе с баней «Берендей». К привычному набору походного оборудования добавляется не только возможность быстро согреться, просушить одежду, обувь и снаряжение, но и попариться заготовленными банными вениками. Если вас заинтересовала баня «Берендей», заходите на сайт [www.tentmaster.ru](http://www.tentmaster.ru) и узнайте о ней поподробнее. ■

## ООО «Гарнизон»

Реализация армейского вещевого имущества. Мы рады предложить вам теплые советские армейские вещи, проверенные временем:



**бекеша** (полушубки) **армейские** бежевого и черного цветов;  
**тулупы** караульные советские;  
**валенки** обычные и на резиновом ходу;  
**рукавицы** из овчины двух- и трехпалые;  
**шапки** солдатские меховые и кожаные;  
**телогрейки** и **шаровары** ватные и многое другое из одежды, обуви и головных уборов советского и нового образца.

**Будем рады вас видеть.**

Наш розничный магазин: ул. Сайкина 15/7.

Телефон 8 (495) 50 50 722 (метро «Автозаводская»).

Оптовый склад: с. Беседы (20-й км МКАДа).

Телефон для справок 8 (495) 989 40 50, 8 (495) 504 61 00.

Оптово-розничный объект на 41-м км. МКАД, строительная ярмарка «Мельница» пав. НБ-61, 62

Телефон: +7 (495) 772-02-62; Факс: +7 (495) 989-40-50,

E-mail: 7720262@gmail.com, <http://www.sp-snab.ru/>

Розничный отдел продаж г. Видное, 27 км Каширского шоссе,

Телефон: 8 926 301 22 66,

E-mail: 012266@gmail.com, <http://www.sp-snab.ru/>





VICTORINOX



---

**HUNTER PRO**



0.9410.3

# «НЕРПА»



Человеку, увлеченному большой охотничьей или рыбацкой страстью, свойственно стремление в дальние труднодоступные места. Он абсолютно убежден, что там за горизонтом лесные уголья полны зверя, а водоемы кишат рыбой. Так представляется окружающее пространство многим охотникам и рыбакам. Эта удивительная и полезная черта превращает простого гражданина в путешественника, краеведа, любителя природы. Прозрение наступает по мере освоения новых территорий, медленно и не сразу, но непременно наступает. Но какая-то часть окружающего мира всегда остается не познанной, процесс возобновляется и затягивается во времени. К тому же каждый, в конце концов, находит что ищет - несколько замечательных природных уголков, где захочется побывать снова и снова. Одним из наиболее популярных лесных уголков является подмосковная Шатура. Нескончаемые леса, обилие озер, болота, заброшенные торфяные разработки с рукотворными каналами привлекают большое количество водоплавающих птиц. В лесах и на полях много зайца, лисы. Здесь хорошая охота на кабана, но особенно на селезня с подсадной в период весенней охоты. Воле-

вое решение правительства обводнить осушенные в свое время бывшие торфяные разработки, ставшие за последние годы постоянной большой бедой из-за почти ежегодных пожаров, изменило ландшафт охотничьих уголков и рыболовных мест под Шатурой. Однако зверей не убавилось, а водоплавающих пернатых значительно приросло. Этой весной добивались до излюбленных мест охоты на уток охотники лишь на лодках. Многие тропы, по которым раньше можно было пройти в обычных резиновых сапогах, скрыты, и ориентиры, вроде старых пней, поваленных деревьев и других примет, просто исчезли под водой. Без лодочки тут уже не обойтись, только она даст возможность передвижения по протокам в болотах, бывших карьерных и торфяных разработках. В настоящее время рыбачить здесь возможно тоже только с лодок. Вода сильно подтопила берега, и образовались обширные береговые мели. Удочку забросить можно лишь с лодки, если найти подходящее глубокое место. Одним словом, в Шатуре без лодки делать нечего, во всяком случае, там, где раньше охотники и рыбаки обходились резиновыми сапогами. Так появилась у меня необходимость срочной покупки лодки, ведь



Так на багажнике «Нерпу» можно возить

весенняя охота длится всего десять дней. Либо надо искать новое место, а это сопряжено с еще большими трудностями, да и жалко менять хорошее старое на неизвестное новое. Не оставлять же охотничьи угодья из-за незначительного «подтопа». Проще купить лодку. Однако различных моделей в продаже много, для начала надо определиться с выбором и определить параметры. Лодка мне нужна на одного охотника с ружьем, патронташем и подсадной уткой в клетке, для форсирования водного препятствия до места охоты, к шалашу. Она должна быть легкой и небольшой, нести ее придется на собственных плечах от базы до болота, залитого водой, а это, как не крути, пять километров. Машина сюда не пройдет, лодку в рюкзак, а рюкзак за спину и вперед по болоту. Поиск начал с интернета, с трудом и не полностью разобравшись в многообразии предлагаемых моделей. В конце концов воплотил идею в жизнь — выбрал, на мой взгляд удачно, надувную лодку «Негра» из ПВХ.



«Нерпа» лодка небольшая

**Данные и технические характеристики лодки, модель Л-200:**

Длина (м) .....	2,0
Ширина (м) .....	1,2
Диаметр баллона (м) .....	0,34
Грузоподъемность (кг) .....	200
Пассажировместимость (чел) .....	1,0
Масса лодки (кг) .....	5,0
Габариты в упаковке (м) .....	0,90x0,35x0,40

Лодка «Негра» длиной два метра при ширине 1,2 м рассчитана на одного охотника с ружьем и с собачкой. В сложенном виде занимает немного места, но главное — весит всего ПЯТЬ килограммов. Вместо весел гребные лопатки, помпа обычного размера со шлангом. Материал трехслойный ПВХ с плотностью 650 г/м. Плотность материала при необходимости позволяет установить на задний борт лодки съемный транец для подвесного мотора мощностью до 5 л/с. Таким образом, лодка может стать моторной! Сланей (пола) лодка не имеет, но при желании можно изготовить полы из водостойкой фанеры. Для охоты на селезней с подсадной ничего дополнительно изобретать и делать не следует. Добраться до шалаша в лодке можно и так, без «тюнинга». Лодка с такими характеристиками вполне устроит и охотника и рыбака в одиночку. Впоследствии практика показала, что выбор был сделан правильный, и ошибки не произошло. «Негра» соответствует всем стандартам и требованиям, которые предъявляются к лодкам из ПВХ. ■

**Напоминание от редакции**

23 апреля 2012 президентом РФ Дмитрием Медведевым был подписан закон, принятый в третьем окончательном чтении 13 апреля 2012 Государственной Думой «О ВНЕСЕНИИ ИЗМЕНЕНИЙ В ОТДЕЛЬНЫЕ ЗАКОНОДАТЕЛЬНЫЕ АКТЫ РОССИЙСКОЙ ФЕДЕРАЦИИ В ЧАСТИ ОПРЕДЕЛЕНИЯ ПОНЯТИЯ МАЛОМЕРНОГО СУДНА». Теперь не подлежат государственной регистрации суда массой до 200 килограмм включительно и мощностью двигателей до 8 киловатт, что составляет чуть более 10 л.с. Данный закон серьезно облегчает жизнь владельцев плавсредств, ведь подавляющее большинство надувных лодок и небольших судов с жестким корпусом имеют массу меньшую, чем 200 кг. Такие лодки не потребуют регистрации не только при эксплуатации на веслах, но и под подвесным двигателем до 10 л.с. включительно. По новому закону также внесена ясность в определение «маломерное судно». Теперь таковым является любое плавсредство вне зависимости от двигателя, корпус которого не превышает 20 м, а его пассажировместимость не более 12 человек

## ПРО ГУСЯ



**И**з года в год, от сезона к сезону весенняя охота на гусей становится, к сожалению, все хуже и хуже. Охотники спорят о причинах и выдвигают различные версии, при этом все чаще возвращаются с охоты без добычи. За неделю до открытия весенней охоты редакция журнала «Арсенал охотника» получила от архангельской компании ООО «Лема» электронный манок Hunterhelp Master 2 и предложение провести полевые испытания.

В начале мая открывалась охота в Архангельской области, куда и решено было отправиться на испытание, присоединившись в качестве «попутчиков» к компании охотников гусятников. Что было исполнено без особого труда, опираясь на рабочий ресурс нашего журнала. Палатки, спальники и всю походную утварь собрали за пару дней, но с отъез-

дом охотники попросили не торопиться. По их сведениям гусиные стаи до Архангельской области еще не долетели, а находились пока в районе Вологды. Ежедневные телефонные звонки из редакции журнала архангельским егерям заканчивались однозначно: - С выездом не спешите, гусь еще не прилетел. Командировка для проведения теста сроками не ограничивалась и позволяла повременить, а вот отпуска у охотников, наших попутчиков — не резиновые. Охота уже официально открыта и убывает с каждым прошедшим днем. Когда до закрытия осталась одна неделя, решено было, не смотря ни на что, выезжать немедленно. Напрасно по дороге на север мы постоянно всматривались в ясное небо, гусей видно не было до самого места прибытия на берег Северной Двины. В лесных оврагах кое-где еще лежал снег, однако поля очистились полностью, и по-



*Скромные трофеи*

пытались сходу приводниться к гусиным чучелам, но в последний момент почувствовали неладное и, на всякий случай, не очень охотно ретировались. Эксперимент в продолжении не нуждался, было понятно, что утки принимают голос электронного манка за крик живой утки. Сделав большую паузу – не менее тридцати минут, манок был включен еще раз. Попытка приманить селезня снова удалась, из группы пролетавших трех кряковых откололся селезень и пошел на снижение. Когда он подлетел на 20-30 метров, испытатель хотел уменьшить громкость звука, но вместо этого случайно увеличил. Селезень взмыл в небо и стремительно улетел в сторону реки. Соразмерность силы звука должна соблюдаться безукоризненно – чем утка ближе, тем

**Короткая справка о производителе,  
[www.hunterhelp.ru](http://www.hunterhelp.ru)**

*Основным направлением деятельности ООО «Лема» является разработка и производство электронных манков и аксессуаров к ним. Большинство сотрудников фирмы объединены общим увлечением – охотой. Начальная стадия разработки электронных имитаторов голосов начинается в полевых условиях, на охоте отрабатываются различные варианты разработок, а затем воплощаются на производстве и проходят проверку в условиях реальной охоты. С 2008 года компания «Лема» приступила к записи голосов зверей и птиц дикой природы России. На сегодняшний день в фонотеке накоплена обширная база различных голосов, которая постоянно пополняется. Это является главным достоинством манков Hunterhelp Master. Многолетний опыт их использования, пожелания и замечания охотников, новые идеи и решения – все это учтено при разработке новых моделей. Так одна из последних разработок манков Hunterhelp PRO имеет целый ряд возможностей и технических решений, которые не реализованы у большинства производителей данной продукции, делающие манок единственным в своем роде.*

громкость меньше. На полную громкость манок лучше не включать, у птиц слух тонкий, и направление источника звука они определяют с большой точностью. Исходя из сказанного, лучше всего применять выносной динамик и располагать его как можно ближе к чучелам птиц.

В полдень во время обеда обсуждали с охотниками сложившееся положение. Да закрытия охоты оставалось полтора дня. Охота в этот раз окончательно не задалась, но решили – выстоим до конца и тогда уедем. Вечером все собрались у костра, когда со стороны дальних соседей послышалась стрельба явно не по уткам. Наши охотники схватили из палатки ружья и помчались наперегонки к своим засидкам. Испытатели с манком тоже устремились к своему рабочему месту, к засидке. Несмотря на белые северные ночи, слегка стемнело, и на малой высоте из-за леса неторопливо взмахивая крыльями, вышла цепочка гусей и медленно пошла прямо в сторону испытателей. Один из которых через бинокль смог определить, что летят белолобые гуси. Включили голос «базар белолобых гусей». Цепочка дрогнула, снижая высоту, прошла над засидкой в сторону реки. Видимо, стая искала пристанище. Над водой гуси слегка набрали высоту и пошли на круг в обратную сторону. Цепочка разделилась – два гуся с гоготаньем пошли на посадку к чучелам, а остальная часть скрылась за лесом. На гоготанье летящих «манок» оперативно ответил «призывным криком белолобых гусей». При подлете гусей метров за сто манок выключили, а испытатели замерли. Гуси прошли в трех метрах над засидкой и благополучно улетели под восхищенные взоры испытателей. В ту ночь был и еще один налет, и была попытка посадить налетевшую большую стаю на чучела. Однако при заходе стая развернулась слишком широко и пошла на посадку не на наше поле, где было всего три чучела, а к соседям охотникам, у которых было двадцать четыре объемных чучела гусей. Они тоже манили, но духовым манком. А все же стаю-то завернули манком электронным! Это уже после разворота охотники удачно переманили гусей на свое поле, и очень, кстати, профессионально выбили двух гусей тремя выстрелами. Утра ждали с нетерпением и большой надеждой. Казалось, вот оно началось! Однако только начавшаяся охота закончилась, и после восхода солнца ничего особенного не произошло, гуси раза два пролетели на больших высотах, как и прежде «транзитом». Охотники взяли в общей сложности четырех гусей, и мы начали собираться в обратную дорогу. Несмотря на скромные охотничьи трофеи, результат получился положительный – манок Hunterhelp Master показал свою профпригодность и в целом понравился испытателям малым весом, компактностью, простой управления и высоким качеством исполнения. Были бы гуси. ■



**Устиново**  
охотничье-рыболовное  
хозяйство

**Корпоративный и семейный  
отдых**

Коттеджи, домашняя еда, настоящая деревенская баня  
на берегу озера, рыбалка, охота, катание на лошадях...  
**а какой воздух...**

Телефон: 8(495) 261 5171, 8(916) 675 0281  
[www.ustinov.ru](http://www.ustinov.ru)



**Рыболовно-охотничья база  
"Весьегонская волчица"**

Охота на глухаря, тетерева, вальдшнепа  
и водоплавающую дичь

Тел.: 8(903) 808 86 79, 8(910) 531 51 24 г. Весьегонск, ул. Западная, 12

# СВОЯ ПАСЕКА

Информационно-рекламное издание



**Щеф-редактор**

Константин Дмитриев

+7 (916) 402-8200

**Пчеловод-экспетр**

Георгий Мамуров

+7 (926) 602-3817

E-mail: [6438528@mail.ru](mailto:6438528@mail.ru)

# СТАНОК СВЕРЛИЛЬНЫЙ ПАСЕЧНЫЙ



- Предназначен для одновременного сверления четырех отверстий в планках рамок.

- Модульная конструкция: головка, механизм и корпус для установки двигателя поставляются отдельно.

- Высокоточная головка оси на подшипниках, цанговые патроны.

- Подающий столик на шариковых направляющих.

Технические характеристики:

Габариты — 180x220x270 мм

Масса — 6,5 кг

Двигатель — однофазный 220 В, 145 Вт, 1370 об/мин

Инструмент — сверло 1,5 мм

Фиксация инструмента — цанговый патрон

Производительность — 600 планок в час

Расстояние между отверстиями не регулируется, сверлильный механизм изготавливается 5-ти модификаций с разным расстоянием между отверстиями:

+ 55 + 55 + 55 + = 165 мм — на рамку 435 x 230

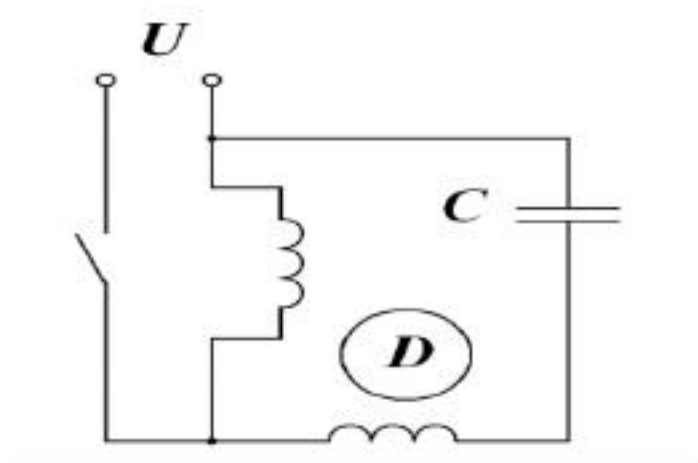
+ 70 + 70 + 70 + = 210 мм — на рамку 435 x 300

+ 80 + 80 + 80 + = 240 мм — на рамку 300 x 435 и 435 x 230 - 3 ряда проволоки

+ 50 + 70 + 90 + = 210 мм — на рамку 300 x 435 и 435 x 230 - 3 ряда проволоки

+ 55 + 55 + 55 + 55 + = 220 мм - на рамку 300 x 435 - 5

рядов проволоки



## Инструкция по эксплуатации

Описание конструкции. Станок состоит из неподвижного основания, сверлильной головки и подающего столика. Приводной шкив двигателя имеет 2 канавки и через 2 приводных ремня вращает 4 оси с цанговыми патронами. Заготовка (планка рамки) устанавливается на прижимной деревянной планке на 3 упора (рис.1). Фиксация заготовки и подача при сверлении производится вручную (рис 2).

1) Установить станок на рабочую поверхность, закрепить саморезами.

2) Произвести пробный запуск двигателя. При затруднённом запуске проверить натяжку ремней.

3) Установить упоры (гвозди без шляпок или саморезы) на прижимной планке.

4) Проверить крепление инструмента, выставить сверла в одну линию, при необходимости произвести центровку сверл.

5) Лёгким нажатием на планку выполнить наметку отверстий на детали, при необходимости переставить упоры.

6) Работу производить плавно, без рывков, не перегружая двигатель.



## Техника безопасности

1) Подключение двигателя проводить соблюдая правила электробезопасности.

2) Не работать мокрыми руками и в условиях избыточной влажности.

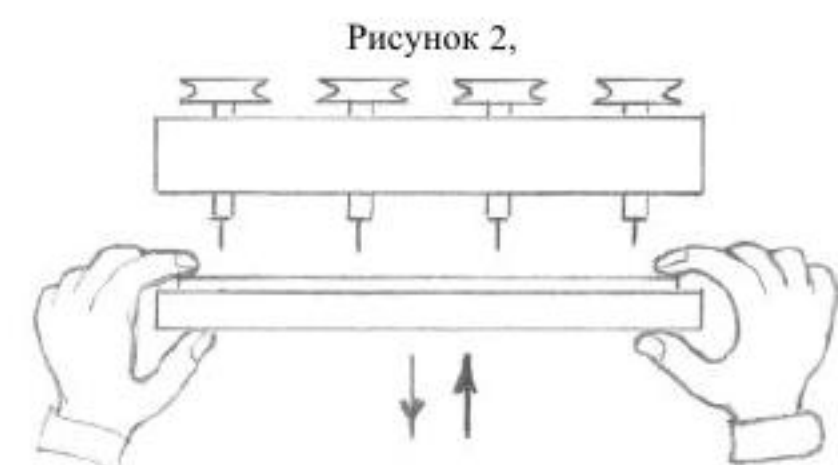
3) Заготовку удерживать большим и указательным пальцами, двумя руками.

4) Исключить возможность попадания в трансмиссию деталей одежды и других посторонних предметов.

Уход и хранение.

1) Хранить в сухом помещении.

2) При консервации смазать детали вращения (кроме подшипников) и направляющие столика.



Адрес: г. Москва, улю Вере́йская, д.41, стр. 85. Тел.: 8(926) 602 3817, 8(499) 343 7282.



# ХХХХІІІ МЕЖДУНАРОДНЫЙ КОНГРЕСС АПИМОНДИИ



*Организационный Комитет XXXXIII Международного Конгресса Апимондии сообщает:*

Медовые шоу и фестивали, представляющие в разных странах мира пчеловодческую культуру, имеют сегодня большое значение для популяризации пчеловодства и продуктов пчеловодства в мире. Главная цель этих мероприятий – установление универсального международного стандарта качества в пчеловодстве, а также предоставление более обширной информации для общественности о важной роли пчелы в повседневной жизни человека. *Мировая Пчеловодческая Премия или World Beekeeping Awards (WBA)* - это самое престижное международное событие для представления продукции пчеловодства наилучшего качества, а также репрезентации различных инноваций, изобретений, произведений искусства, которые связаны с пчеловодством. Впервые этот конкурс был основан под именем World Honey Show на 39-том Конгрессе Апимондии в Дублине в 2005 году. В 2013 году Международный пчеловодческий конкурс - *Мировая Пчеловодческая Премия* будет проходить

в пятый раз в столице Украины, городе Киеве, с 29 сентября по 3 октября.

Организационный Комитет XXXXIII Международного Конгресса Апимондии приглашает всех российских пасечников - профессионалов и любителей, коммерческие структуры и тех, кто неравнодушен к пчеловодству, принять активное участие в одной из трех категорий Международной Пчеловодческой Премии: *Коммерческие Классы, Индивидуальные Классы и «Конкурс Апимондии»*.

В категории *Коммерческие Классы* могут участвовать производители пчеловодческой продукции, пчеловодческие предприятия и все те, для кого пчеловодство является основным видом бизнеса. Победители Коммерческих Классов будут соперничать за один из четырех Гран-При Апимондии и за звание Лучшего в Мире Меда, медового напитка, воска или другой пчеловодческой продукции. Лауреаты *Коммерческих Классов* получают исключительное право использовать на этикетке

своей продукции изображение наград Апимондии. Медовый Серебряный Кубок Мировой Пчеловодческой Премии будут вручать Карл Вебб и Вирджиния Вебб – многократные победители Всемирного Медового Шоу многих лет, которые проходят в Великобритании.

**Индивидуальные Классы** разработаны специально для пасечников, которые занимаются пчеловодством на своих личных хозяйствах. Одним из основных требований для участников данной категории конкурса является представление на конкурс натуральной медовой продукция из собственной пасеки, полученной в течение последнего календарного года. Пчеловод предоставляет мед на конкурс, следуя правилам и требованиям конкурса.

Уже традиционно в «Конкурсе Апимондии» могут принять участие ученые, изобретатели, специалисты дизайна и рекламы, студенты и школьники, художники и писатели. Участники представляют научные разработки, оригинальные изобретения, инновации, книги, журналы, веб-сайты, документальные фильмы или печатные материалы. Пасечники также смогут продемонстрировать свои пчеловодческие коллекции, креативные фото и интересные творческие наработки. В рамках категории «Конкурса Апимондии» также пройдет конкурс детского рисунка, посвященного пчелам и природе. Самые маленькие любители пчел представят свои работы. Участие в этом конкурсе для детей является бесплатным.

Экспоненты Международной Выставки АпиЭкспо 2013 могут также посоревноваться в категории на **Лучший Выставочный Стенд**.

В этом году судьями будут 36 выдающихся экспертов и специалистов пчеловодческого сектора из более чем 20 стран мира. В состав международного жюри войдут профессионалы – представители всех континентов мира (Азии, Америки, Африки, Европы, Австралии и Океании). Главным судьей нынешней Пчеловодческой Мировой Премии станет специалист из Великобритании Маргарет Дейвис с более чем 20-летним опытом судейства на са-



мых престижных медовых шоу мира.

Интервью и фотографии каждого обладателя Гран-При будут опубликованы на официальном веб-сайте [www.apimondia2013.com.ua](http://www.apimondia2013.com.ua) и отправлены в отдельном пресс-релизе всем информационным партнерам Конгресса Апимондии после 4 октября 2013 года. Более 150 победителей конкурса будут награждены медалями, сертификатами и ценными призами. Также впервые в истории **Мировой Пчеловодческой Премии** победителям будут вручаться кубки.

Организационный Комитет приглашает желающих зарегистрироваться на участие в конкурсной программе до 1 сентября. Информация о **Международной Пчеловодческой Премии** и ее результатах будет предоставлена всем журналистам, присутствующим на XXXXIII Международном Конгрессе Апимондии.

**Мировая Пчеловодческая Премия** – это замечательная возможность для русских пчеловодов-любителей, а также для специалистов пчеловодческой индустрии выиграть престижные призы, получить мировое признание, продемонстрировав свои достижения в области пчеловодства. Не пропустите свой шанс стать одним из победителей на этом грандиозном шоу.

# ФИРМА «ŁYSONŃ»



**Ф**ирма «ŁysonŃ» была основана в 90-х годах прошлого века в Польше. За 20 лет присутствия на рынке компания, выполняя требования своих клиентов, постоянно расширяет свой ассортимент, внося все новые и новые усовершенствования выпускаемого оборудования. Она принимает активное участие в развитии производственной отрасли пчеловодства. Фирма имеет хорошо развитую дистрибьюторскую сеть в стране и в Европе, тесно и плодотворно поддерживает контакты с партнерами России, Чешской Республики, Литвы, Украины, Германии, Греции, Франции, Швеции и других стран, что позволяет предлагать своим клиентам часть оборудования и инвентаря фирм-партнеров. Такое сотрудничество путем обмена опытом, совместных идей, советов служит интересам обеих сторон.

Главные отрасли деятельности фирмы «ŁysonŃ» это:

- производство оборудования для пчеловодства из нержавеющей стали;
- производство ульев из пенополистерола.

Использование пенополистерольных ульев в пчеловодстве известно более 25-ти лет. Благодаря своим преимуществам они приобретают все больше сторонников и поклонников. Эти улья обладают отличными изоляционными свойствами и большой теплопроводностью, что выгодно отличает их от обычных ульев.

Главные особенности:

- легкость элементов, что делает такой улей простым в обслуживании (подкормка, работа с корпусами, отбор рамок с медом, транспортировка);
- длительный срок службы, обусловленный большой плотностью материала и дополнительными связующими элементами, которые придают улью прочную и крепкую конструкцию;
- точность исполнения элементов и отсутствие их деформации под воздействием атмосферных факторов освобождает пчеловода от лишних затрат на его текущие ремонты;
- совместимость всех компонентов.

Все перечисленные преимущества обеспечивают пенополистирольным ульям все более возрастающую популярность не только в Польше, но и во всем мире. Поэтому так широк ассортимент этой продукции: Велькопольский, Островский, Лангстрот, Дадан, Апи-поль, Варшавский и другие варианты комплектации.

Несколько лет фирма «ŁysonŃ» специализируется на продаже пакетов пчел своего племенного питомника, который известен во всей Польше. Фирма постоянно участвует в научных симпозиумах по пчеловодству, активно присутствует в мероприятиях по популяризации отрасли, организывает выездную торговлю своей продукцией и продукцией пчеловодства как в своей стране, так и в Европе, повсюду расширяя свою огромную дистрибьюторскую сеть.

Благодаря контактам рождаются новые идеи, совершенствуются уже существующие решения. В ре-



**ЛЫСОНЬ**  
Польша

Россия, 121357, Москва,  
ул. Генерала Дорохова, д. 2

т./ф.: +7 (985) 643-85-28,  
моб.: +7 (916) 402-82-00,  
www.tomaszlyson.ru

**Оборудования  
для кремования,  
рекристаллизации  
и купажирования меда**

Возможный объем бака  
- 50л, 70л, 100л, 150л, 200л, 600л.

Гарантийный  
срок 2 года



Со склада в Москве



**ЛЫСОНЬ**  
Польша

Россия, 121357, Москва,  
ул. Генерала Дорохова, д. 2

т./ф.: +7 (985) 643-85-28,  
моб.: +7 (916) 402-82-00,  
www.apistroy.ru

Улей из пенополистерола  
10-рамочный "Лысонь"



Крышка

Магазин

Подкрышник

Корпус Рута

Корпус Дадант

Пыльцеуловитель

Дно простое

Дно гигиеническое

Со склада в Москве

зультате гибкости фирмы и индивидуального подхода к пожеланиям заказчика на свет появляются новые широкого спектра использования медогонки, начиная от 2-рамочных диагональных медогонок до 20-ти кассетных и больших, вмещающих в себя до 56-ти рамок. Эти медогонки предназначены как для пчеловодов — любителей (маленькие диагональные кассетные медогонки,) так и для профессиональных пчеловодов, у которых большие пасеки.

Кроме медогонок фирма предлагает столы для распечатки сотов разных видов и размеров, станки для распечатки с автоматической подачей рамок, оборудование для перекачки меда (насосы, дозаторы), а также оборудование для кремования и декристаллизации меда (емкостью от 50 до 600 л). Предлагает своим клиентам широкий ассортимент воскотопок (солнечных и газовых), а также оборудование для работы с воском, пресс для воска, станок для отжима забруса. Медогонки, а также контейнеры для мёда, ванны для распечатывания сотов и бочки для изготовления из нержавеющей стали европейского качества.

Фирма предлагает широкий ассортимент предметов, необходимых пчеловоду для повседневной работы: оборудование и инструменты для вывода маток, инструменты для обслуживания ульев, отбора меда, одежду для пчеловодов различных моделей, размеров, толщины тканей, а также других предметов и инвентаря, необходимых на пасеке.

Основой успеха фирмы «Łyson» является работа сотрудников предприятия, которые стремятся предоставить своим клиентам услуги высокого качества. Глав-

ное награда - это признательность и благодарность покупателей. Развитие таких предприятий, как фирма «Łyson» это обеспечение и удовлетворение растущего спроса отрасли пчеловодства необходимыми товарами и продуктами.

Всех желающих приглашаем посетить сайт компании <http://tomaszlyson.ru/>.

## ЭЛЕКТРОНОЖ ПАСЕЧНЫЙ НП-1-12V



*Предназначен для срезания забруса из пчелиных сот*

Техническая характеристика:

Размер лезвия — 2\*40\*230 мм

Рабочая нагрузка — 12V

Рабочая температура — 70-90 градусов

Время нагрева до рабочей температуры — 40-60 с.

Длина электрического шнура - 2.0 м.

Масса ножа 300 гр

**Источник питания:**

- автомобильный аккумулятор 12 V (полярность подключения не имеет значения);
- зарядное устройство к АБ 12 V;
- понижающий трансформатор 220/12 V.

**Инструкция по эксплуатации**

Работа ножа предусматривает кратковременные циклы, во время которых нож охлаждается при срезании печатки мёда и прогревается, пока пчеловод готовит следующую рамку. Для более активного нагрева лезвие ножа необходимо периодически очищать, протянув его по краю сосуда или по ребру закреплённой пластины — скребка.

Для предотвращения налипания грязи нож во время работы кладут на металлическую или деревянную подставку. Время пребывания ножа во включенном состоянии не лимитируется. При питании ножа от автомобильного аккумулятора нужно в конце рабочего дня подзарядить аккумулятор. Лезвие ножа изготовлено из качественной углеродистой стали (черной), поэтому может подвергаться коррозии. Хранить нож нужно в сухом месте без чехла.

Адрес: г. Москва, улю Вере́йская, д.41, стр. 85. Тел.: 8(926) 602 3817, 8(499) 343 7282.



ПРОИЗВОДСТВЕННОЕ ПРЕДПРИЯТИЕ

Реализует со склада в Москве: г. Москва, ул. Верейская д. 41, стр. 85  
Тел. +7(926) 602-38-17, +7(499) 343-72-82. 6023817@mail.ru



**Медогонки:**

- «Медуница 3э-220» хордиального типа
- «Медуница 3р» хордиального типа
- «Медуница 4р» хордиального типа
- «Медуница 4э-220» хордиального типа
- «Медуница 6Рут-220» хордиального типа
- «Медуница 4э-220 Комби» хордиально-радиального типа

- «Медуница-8» хордиального типа
- «Медуница-8 Авто» хордиального типа
- «Медуница-24Р» радиального типа

- Стол для распечатки сотов
- Станок для распечатки сотов
- Станок для распечатки сотов (ручной)
- Станок для распечатки сотов (автомат)



Кирилл-пасечник

# АПИСТРОЙ

КОМПЛЕКСНОЕ СНАБЖЕНИЕ ПАСЕК  
от зарубежных и отечественных производителей



- Специализированное оборудование и ручной инвентарь
- Ульи и их комплектующие
- Препараты для лечения пчел
- Спецодежда для пчеловодов
- Пчелосемьи

Россия, 121357, Москва,  
ул. Генерала Дорохова, д. 2  
[www.apistroy.ru](http://www.apistroy.ru)

E-mail: [6438528@mail.ru](mailto:6438528@mail.ru)

Тел.: факс: **+7 (985) 643-85-28**

Моб.: **+7 (916) 402-82-00**

# PNS 3X50

с керамическим ЭОП I-го поколения

**ПРИВЫЧНОЕ В НОВОМ КАЧЕСТВЕ**



- 3x кратное увеличение
- высокая разрешающая способность
- повышенная чувствительность
- усиленная яркость
- ударная стойкость на крупных калибрах
- компактность и малый вес
- отличное соотношение цена / качество
- посадочное место: шина LM, плоскость

 **VOMZ**

**ПРЯМЫЕ ПОСТАВКИ ОТ ПРОИЗВОДИТЕЛЯ**

ОАО «Вологодский оптико-механический завод»  
160009, г. Вологда, ул. Мальцева, 54  
тел.: (8172) 21-58-15, 21-06-51; факс: (8172) 72-61-45  
e-mail: commerce@vomz.ru; web: vomz.ru