

# АРСЕНАЛ ОХОТНИКА

ВСЕРОССИЙСКИЙ ЖУРНАЛ ДЛЯ ОХОТНИКОВ

март 2013

прицел для загонной охоты переменной кратности  
с подсветкой центральной точки сетки

## STURMAN 1-4x24 CE

30 мм цельный корпус

широкое поле зрения  
на малом увеличении

11 уровней яркости  
подсветки

герметичное исполнение

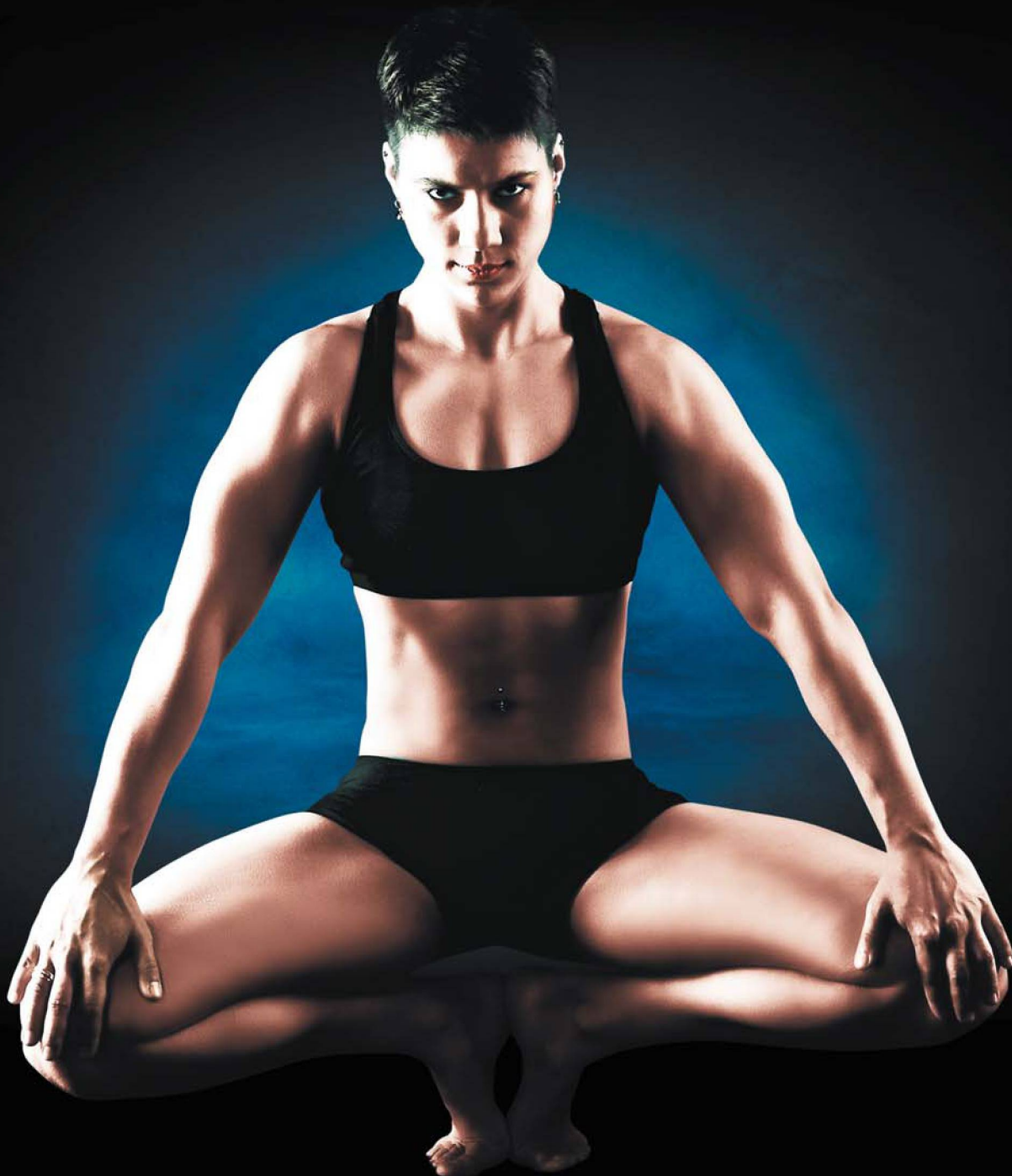
*хорошая цена*  
**2999 руб**

доставка по России  
[WWW.STURMAN.RU](http://WWW.STURMAN.RU)  
+7(495) 989 10 56 (МНОГОКАНАЛЬНЫЙ)





УЮТНЫЙ И КАЧЕСТВЕННЫЙ ФИТНЕС  
**РЯДОМ С ВАМИ!**



**8 499 725-1617**

м. Коломенская ул. Судостроительная, 41

Сайт в интернет: [Прадна.РФ](http://Pradna.RF)

Адрес редакции:  
Россия, 115142, Москва,  
ул. Коломенская, д. 27-179  
Тел.: +7 (915) 462-10-35  
+7 (499) 614-47-34

Шеф редактор  
Константин Дмитриев  
Тел.: +7 (916) 402-82-00

Главный редактор  
Ирина Пучкова  
Тел.: +7 (915) 277-70-79

Заместитель  
главного редактора  
Анатолий Какулин  
Тел.: +7 (915) 277-70-79

Ответственный секретарь  
Игорь Берлинский

Компьютерная верстка  
Александр Воробьев  
Тел.: +7 (926) 172-16-68

Корректор  
Елена Родина  
Тел.: +7 (499) 614-47-34

Редакционный  
общественный совет:  
Председатель  
Табольский Виктор Михайлович  
Тел.: +7 (915) 462-10-35

Члены совета:  
Евгений Севрин,  
Григорий Филук,  
Сергей Руднев,  
Игорь Лысенков,  
Николай Мылов

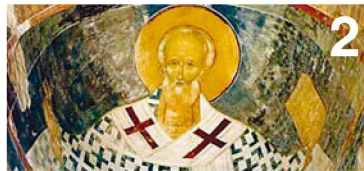
Пчеловод-эксперт  
Георгий Мамуров  
Тел.: +7 (926) 602-38-17

on-line версия журнала  
[www.ohotnik.net](http://www.ohotnik.net)  
[tabolvm@mail.ru](mailto:tabolvm@mail.ru)

Редакция не несет  
ответственности  
за достоверность информации  
в рекламных материалах.

журнал издается с февраля 2002 года

№ 3 (128) март 2013  
© «Арсенал Охотника»



2  
**Древнерусский  
исторический портрет**



6  
**Durascoat**



8  
**Фирма «ЗОНТ»**



10  
**Новое – это  
забытое старое**



13  
**Дай волю  
эмоциям**



14  
**Два прицела  
Вологодского завода**



18  
**«Дичь-2» электронный  
посредник**



22  
**Процесс  
возвращения**



26  
**Чудо – лопата, или  
с чего все началось...**

30  
**20 лет**

**Круглая дата  
«Русского булата»**

32  
**СВОЯ ПАСЕКА**

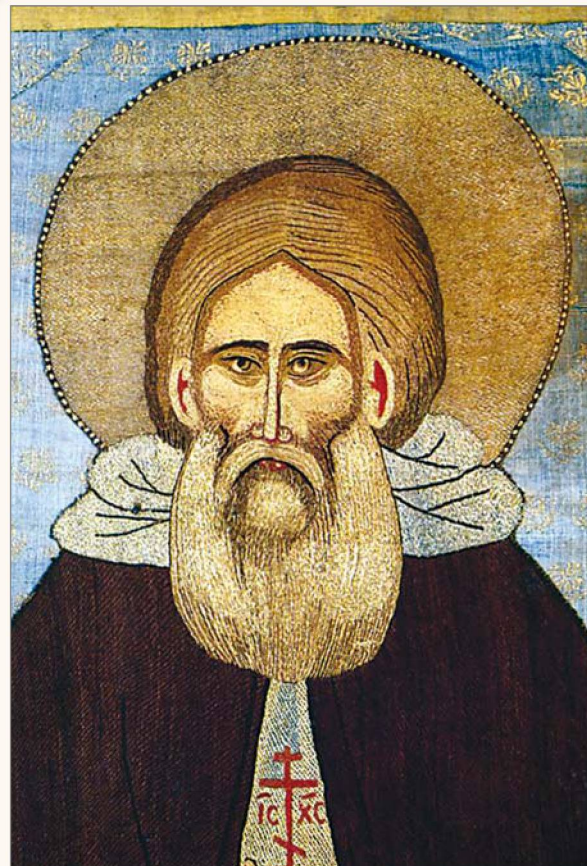


Сезон охоты закрыт  
Фото на память

# ДРЕВНЕРУССКИЙ ИСТОРИЧЕСКИЙ ПОРТРЕТ



Троице-Сергиева лавра



Преподобный Сергий Радонежский.  
Шитая ростовая икона (фрагмент)

## Часть I

В пору недавнего безвременья любое проявление национального самосознания принималось в штыки. Перечеркнув нашу многовековую историю, предав забвению имена пророков и подвижников, нам настойчиво, и даже в стихах, предлагали «делать жизнь» с людей, имена которых и упоминать-то лишний раз не хочется. Тех же, с кого действительно надо было «делать жизнь», мы не знали-не ведали. Портреты их не печатались, деяния замалчивались, потому как большинство из них — святые. Между тем наш современник, философ Алексей Лосев, в свое время сполна отведавший гулаговской баланды, пришел к важному выводу, что «всякое усвоение Истины не теоретично, а практично, не интеллектуалистично, а волюнтаристично. Степень познания соответствует степени напряженности воли, усвояющей Истину. И на вершинах познания находятся не ученые и фило-

софы, а святые. И путь восхождения один: лестница христианского подвига».

### *Начальная пора русского портрета*

Портретная иконопись, появившись на Руси, по существу, одновременно с принятием христианства, стремилась сохранить и передать потомству священные черты исторических деятелей православия, которым должно было подражать и поклоняться.

Портретные иконы, написанные древними художниками, — не простое перенесение на доску или стену собора черт портретируемого, а более сложное решение, идущее от условного плоскостного изображения, предполагающего запечатление только типических черт. В этих произведениях нет психологизма в прямом понимании, нет и фотографической портретности. Они лишены натурализма, им присуща

пластическая гипербола, символичность. В том случае, когда портретные иконы писались не «с живства», то есть с натуры, они облекались в определенные условные формы сообразно тому типу, который принимался в руководство при изображении данного лица. Это обозначалось, исходя из терминологии иконописи, известными техническими выражениями: «аки такой-то святой» или «по образу и подобию такого-то».

Самым выдающимся деятелем русского Средневековья является, несомненно, преподобный Сергей Радонежский (ок. 1319–1392) — основатель знаменитой Троице-Сергиевой лавры. Сергей объединил под началом великого Московского князя Дмитрия полки всех русских земель, выступивших на Куликово поле. Благословляя великого Московского князя на битву, преподобный Сергей дал ему двух схимонахов — Андрея Ослябю и Александра Пересвета, подготовленных для единоборства с татарскими богатырями. Перед самой битвой князь получил от святого Сергия послание: «Иди на врагов смело, без колебания, и ты победишь». В тяжкой, кровавой сече, где в первый раз за полтора столетия православные люди были заедино, они одолели врага. «И пролияся кровь, акы дождевая туча», — предельно лаконично напишет о битве древний летописец.

Портретных икон организатора и вдохновителя Куликовской победы преподобного Сергия, Радонежского чудотворца, почитаемого наряду с Архангелом Михаилом — святым патроном русского народа, сохранилось, по сравнению с изображениями других русских святых, пожалуй, более всего.

Самым достоверным из сохранившихся изображений святого Сергия является шитый ростовой покров 1424 года на его деревянную гробницу — вклад великого князя Василия Дмитриевича в ризницу Троицкой лавры. Нет сомнения, что «знаменил», то есть делал рисунок на полотне для вышивальщиц, человек, знавший и хорошо помнивший преподобного Сергия.

Начальник всея Руси, как любовно называют преподобного Сергия, обогатил русское сознание тем, что при нем и его последователях учение о Пресвятой Троице становится «небесной моделью» земного единства — «дабы взиранием на Святую Троицу побеждался страх перед ненавистной рознью мира сего».

Преодоление раздоров и разобщенности — поворот к осознанию святости личности, к поиску путей обожения конкретного человека, а значит, и намечившаяся стезя исцеления души народа — вот стержень идеологии Сергиевской школы, научавшей и призывавшей людей к гармонии сил и способностей по образу и подобию Божественной Троицы. Образ преподобного Сергия, считал историк Василий Ключевский, «выступает из границ времени», ибо дело, поднятое им, «по своему значению так далеко вы-



*Икона «Воины Пересвет и Ослябя»*

ходило за пределы своего века, своим благотворным воздействием так глубоко захватило жизнь дальнейших поколений», что из исторического деятеля он превратился в народную идею, а самое дело его из исторического факта стало практической заповедью, заветом, тем, что мы привыкли называть идеалом.

Икон и фресок, шитых пелен и хоругвий, медного литья и резьбы по дереву и кости, рисованных книжных миниатюр преподобного Сергия выполнено великое множество. Конечно, далеко не всегда художникам удавалось передать портретные черты святого Сергия, но сам образ смиренномудрого старца с



*Икона «Благославление Сергием Радонежским на битву благоверного князя Дмитрия»*



*Икона «Явление Божией Матери преподобному Сергию Радонежскому»*

окладистой бородой, внимательными, близко поставленными к переносице глазами, характерный рисунок его в молитвенной позе согбенной фигуры — все это, как правило, хорошо угадывается. В лучших творениях иконописцев Сергиевой обители четко прослеживаются портретные черты святого старца. Художники переносили их чаще всего с шитого ростового покрывала 1424 года. Примером может служить икона «Явление Божией Матери с апостолами Петром и Иоанном преподобному Сергию Радонежскому и его ученику преподобному Михею», написанная келарем Евстафием Головкиным в 1588 году на доске от деревянной раки святого Сергия. Позже слева и справа по краям святыни на красном киноварном фоне золотыми буквами была сделана в два вертикальных столбца надпись, свидетельствующая, что русские цари, а затем императоры глубоко почитали и всегда помнили заслуги преподобного Сергия перед Отечеством. Это было неотъемлемой частью государственной политики в отношении Троице-Сергиевой лавры и в целом Русской Православной Церкви. И как тут не вспомнить вековую мудрость о тех недавних незадачливых строителях, что отвергли «камень», долженствующий быть «главою угла» (Мф. 21, 42).

Глубокой жизненной правдой подкупают иконные портреты сподвижников и учеников Сергия Радонежского — основателей северных монастырей Вологодского края Кирилла Белозерского и Дмитрия Прилуцкого, исполненные известным иконописцем Дионисием Глушицким (†1437). В том, что эти иконы писаны с натуры, не приходится сомневаться. В монастырской летописи говорится, что Дионисий Глушицкий писал Кирилла Белозерского в 1424 году, «зря преподобного пред собой». Существует несколько списков (копий) с иконы Кирилла Белозерского. Сам подлинник из Кирилло-Белозерского монастыря передан в Третьяковскую галерею, а очень хорошие древние копии находятся в ризнице Троице-Сергиевой лавры и в Архангельском краеведческом музее. Сопоставляя все три известных нам иконных изображения Кирилла Белозерского, выполненных в разное время в удаленных друг от друга мастерских, удивляешься их исключительной идентичности, свидетельствующей о большой культуре русских иконописцев, традиционности их искусства и высокой ответственности за неукоснительно точную передачу для памяти потомков облика преподобного.

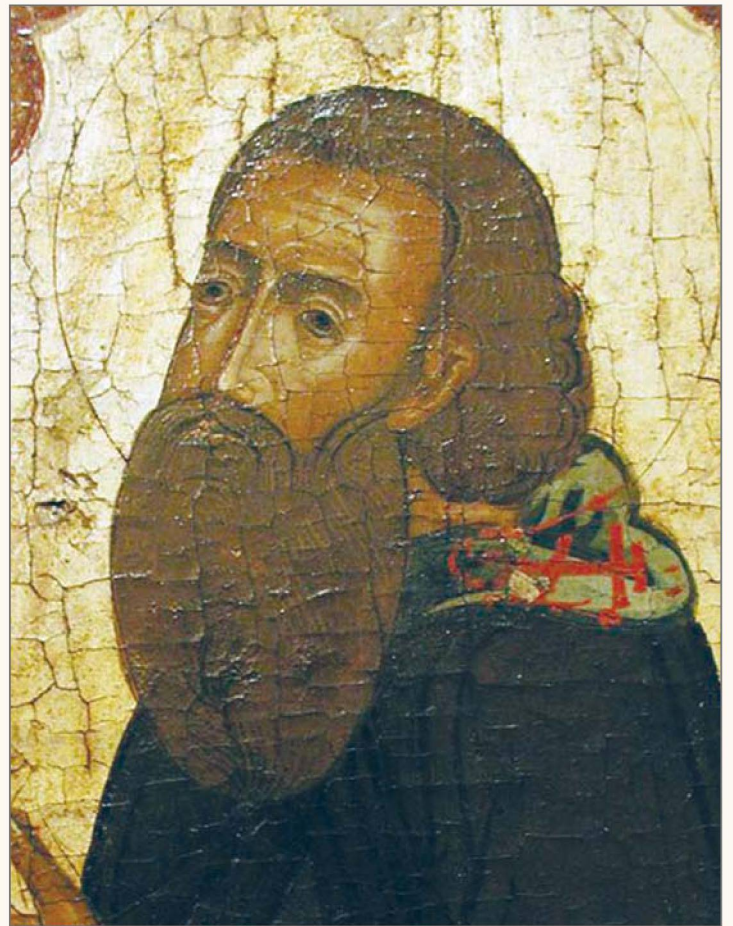
С Кирилло-Белозерским и Ферапонтовым монастырями связана деятельность выдающегося изографа второй половины XV — начала XVI века Дионисия (которого, однако, не следует путать с Дионисием Глушицким, работавшим почти на сто-



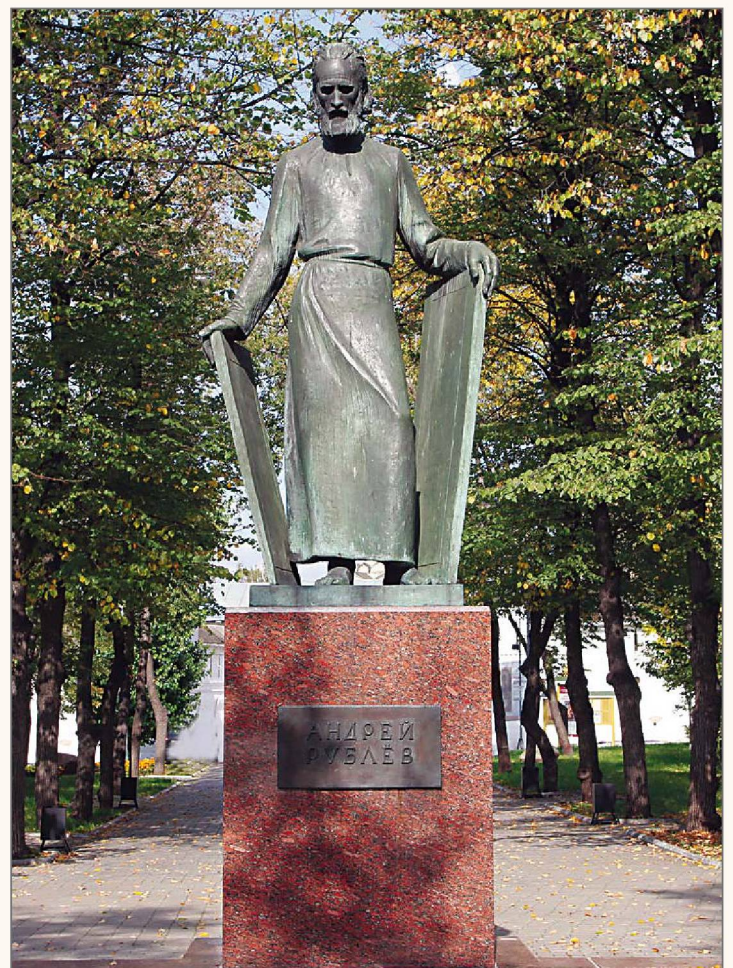
*Икона «Преподобный Кирилл Белозерский»*

летие раньше). Дионисий прославился как тонкий колорист и поэтичный живописец. Венцом его творчества являются росписи Рождественского собора Ферапонтова монастыря, выполненные в 1502 году «со чады» — сыновьями Феодосием и Владимиром, помогавшими ему. В музеях Московского Кремля и в Третьяковской галерее хранятся два замечательных произведения Дионисия — житийные иконы святого Петра митрополита (†1326) и святителя московского Алексия (†1378). Естественно, Дионисий не мог видеть ни того, ни другого. Однако оба святителя наделены яркими индивидуальными чертами; изограф сумел создать запоминающиеся образы. Мы не располагаем сведениями о прижизненных портретах-иконах с митрополитов Петра и Алексия, но, очевидно, помимо словесного описания, что их надо писать «аки такого святого» или «по образу и подобию такого-то», Дионисий располагал какими-то иконографическими материалами. Слишком уж значительна роль митрополитов в возвышении Москвы, чтобы современники не запечатлели их образы для благодарной памяти потомков.

В центре житийных икон митрополитов Петра и Алексия даны их ростовые изображения, а по бокам в небольших клеймах деяния этих подвижников. Дионисий, может быть, впервые в русском искусстве столь удачно сплавил данные легенд, житий и дошедших до него портретных черт митрополитов. Он создал не просто условные иконные изображения, а правдивые классические портретные иконы, раскрывающие всю глубину индивидуальности великих русских святителей. ■



Икона «Дионисий Глушицкий» (фрагмент)



**Алексей Фёдорович  
Лосев**  
(в монашестве  
Андроник)  
10 (22) сентября 1893 —  
24 мая 1988)

Русский философ и филолог, профессор (1923), доктор филологических наук (1943), видный деятель советской культуры, тайный монах Русской Православной Церкви.

В 1929 году вместе с женой Валентиной Михайловной Лосевой тайно постригся в монахи от афонских старцев. Из монашеского облачения носил только скуфью — шапочку на голове.

Лосев стал сторонником (вслед за Флоренским) так называемого имяславия: «Бог не есть имя, но Имя — Бог». Под видом изучения античной эстетики, слова и символа всячески проповедовал философию Имени как изначальной сущности мира.

# Линия специальных продуктов

оружейное камуфляжное  
износостойкое покрытие

## DuraCoat Clear

DuraCoat Clear - Лак на основе DuraCoat.

По сути это прозрачный DuraCoat, с сохранением всех свойств и характеристик цветных вариантов. DuraCoat Clear можно наносить как после покрытия оружия цветным DuraCoat в один цвет или камуфляж, так и как самостоятельное покрытие. Так же предназначен для нанесения на металлы, пластик и дерево. Идеальное решение для обеспечения как дополнительной защиты, так и для сохранения оригинального вида.

## DuraClear Sealant

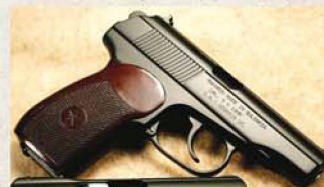
DuraClear Sealant - Матовый лак - пропитка разработанная специально для ГидроГрафии/АкваПереноса. Метод гидрографии обеспечивает нанесение фотореалистичного изображения, но при этом не создает защиты для нанесенной детали, и сам легко подвержен механическим повреждениям. DuraClear Sealant, при нанесении, проникает в поры пленки, тем самым обеспечивается высокая адгезия покрытия. DuraClear Sealant был разработан специально для защиты ГидроГрафии, путем создания прочного и стойкого слоя лака, со всеми свойствами DuraCoat, сохраняя нанесенное изображение. Обеспечивает полную защиту от коррозии и высокую степень защиты от механических воздействий. Не подвержен сколам.

## SoftSand (Мягкий песок)

Текстурная добавка SoftSand, подходит к любому цвету DuraCoat, создает эффект поверхности посыпанной песком. Цвет и свойства покрытия при этом сохраняются. Полученное шероховатое покрытие, препятствует соскальзыванию и значительно повышает удобство и надежность хвата оружия. Оптимальна для применения при покраске рукоятки и цевья оружия, рукоятки ножа, фонарей, колец регулировки и других деталей где важна хорошая хватка.

## Воронение

Для восстановления или создания "классического вида" оружия был разработан специальный цвет, полностью имитирующий воронение. DuraCoat значительно превосходит классическое химическое



воронение по свойствам защиты от коррозии, предотвращая возможность ржавления в принципе, и в добавок обеспечивает

высокую степень устойчивости к механическим повреждениям. Теперь, при необходимости и желании покрасить оружие в воронение DuraCoat, вы получаете полную защиту от коррозии и внешних воздействий, высокую стойкость при механических воздействиях, и все это можно получить в домашних условиях, без специальной подготовки и предварительных навыков. Все необходимое уже включено в готовый набор.

## Золото

Цвет красного золота в линейке DuraCoat позволяет решать любые, даже самые смелые, задачи по декору и покраске оружия.



## Хром/нержавеяка



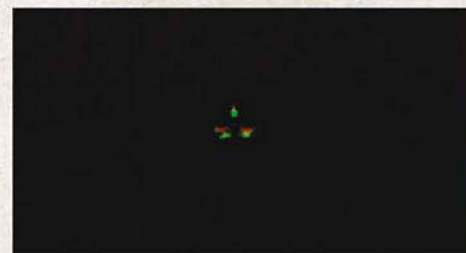
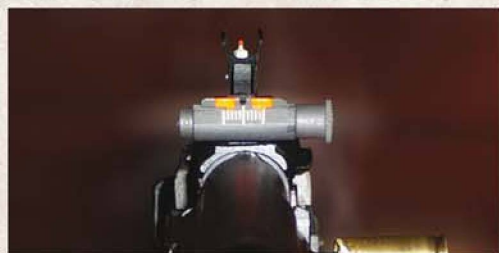
Для создания эффекта хрома, или вида стали, запущен специальный цвет Stainless Steel нержавеющей стали. Благодаря ему вы получаете полную имитацию хрома/стали, и при этом покрытое изделие обретает надежную защиту DuraCoat.

## Фосфоресцентное покрытие для мушки и целика

### DuraGlo -

светящееся в темноте, фосфоресцентное, покрытие для мушки и целика. В линейке имеются 2 типа покрытия: днем белое/ночью белое и днем желтое/ночью зеленое.

Комплект включает в себя покрытие объемом достаточного для применения 2-3 раза (на 2-3 единицы оружия).



Прицельные приспособления на карабине (мушка и целик).

Освещение ориентировочно 0,1 люм. Снято через 10 минут после воздействия фонарика в течении 5 секунд (фонарь 270 люмен).



# DuraCoat®

оружейное камуфляжное  
износостойкое покрытие

[www.DuraCoat.ru](http://www.DuraCoat.ru)  
(495) 229-11-93



**Сверхстойкое к внешним воздействиям, универсальное покрытие на основе твердого полимера.**

**Разработано для покраски оружия: металлов, пластика и дерева.**

**Применимо в домашних условиях.**

**Не требует предварительных навыков.**



## Готовь сани летом, а ружье к охоте

Сходит снег, обнажая землю. Близится долгожданная пора охоты. Сезон, как говорится, на носу. Охотники, предвкушая радостное событие, достают из сейфов оружие. Вполне может быть так, что приготавливая к охоте ружье или карабин, владелец будет, скажем так, не вполне доволен внешним видом ружья. Оружие всегда должно быть не только технически в полном порядке, но и иметь достойный внешний вид. Как быть, если где-то появилась та самая «ржа»? Если с прошлого сезона кое-где облупилась краска? Добавились новые царапины... и пр. пр. Конечно, каждый стремится быстро все привести в порядок и выйти на праздник открытия охотничьего сезона во всеоружии. Вот тут и приходит на выручку DuraCoat – специальное оружейное покрытие на основе твердого полимера. Разработано оно для самостоятельного применения в домашних условиях. В этом году линейка решений от DuraCoat значительно увеличилась. Появилась возможность не только делать прочное покрытие на оружие желаемого цвета, но и наносить на мушку и целик светящееся в темноте люминесцентное покрытие. Для классического вида есть специальный цвет «воронение». Для рукоятки и цевья можно увеличить надежность хвата и сцепки, как с ладонями рук, так и с перчатками, нанеся «SoftSand» (мягкий песок) – покрытие, которое создает шероховатость и предотвращает скольжение. Дополнительную защиту покрытию можно обеспечить при помощи DuraClear – матового лака. Для декора есть цвет, имитирующий золото. Даже если у вас гидрографический камуфляж – «DuraClear sealant» обеспечит защиту для пленки.



## ЗАО МОСКОВСКАЯ АКЦИОНЕРНАЯ ПРОИЗВОДСТВЕННО- КОММЕРЧЕСКАЯ ФИРМА «ЗОНТ»

**Ф**ирма «Зонт» основана в 1932 году и в настоящее время является ведущим производителем в России одежды и аксессуаров для охоты и рыбалки. Ассортимент выпускаемой продукции насчитывает более 200 наименований, использование которого резко повышает эффективность как загонных охот, так и охот, для которых рекомендуется использование дополнительной нештатной маскировки. Я имею ввиду халаты «Леший» и «Кикимора», а также засидки и скрадки, которые, как правило, подбираются под ландшафт местности, где предполагается проведение охоты. Использование указанной маскировки даёт дополнительный шанс охотнику произвести прицельный выстрел

Одним из основных факторов, помимо указанных выше, положительно влияющих на результат, является умение охотника на протяжении длительного времени оставаться неподвижным на номере. Это очень важно, потому что зверь реагирует не только на шум,

запах, ветер, но и на движения. Мы знаем, что каждое живое существо излучает электромагнитные волны с определённой частотой, которая меняется в зависимости от того, находится ли, к примеру, «охотник» в состоянии покоя или в движении. И возникающая разность частотных колебаний как раз и улавливается лосем, который во время загона, как правило, стоит на противоположной стороне просеки, в ольшанике, оставаясь не заметным для охотника. И прежде чем выйти на чистину, хочет убедиться в том, что впереди ему ничего не грозит. Но когда впереди себя на другой стороне просеки он видит охотника, топчущегося на месте в связи с длительным стоянием на «номере», он с учетом полученной «оперативной информации» «от противника», как истинный джентльмен, по-английски, не прощаясь, уходит, не согласовав с охотником дальнейший маршрут. Эту бестактность с его стороны можно объяснить только его лесным воспитанием. Зверь, он и есть зверь, идет

куда хочет, но обычно идёт вдоль стрелковой линии. А потом, после очередного неудачного загона, при «разборе полетов», мы удивляемся тому, что без видимых причин лось вдруг изменил маршрут. А удивляться здесь нечему. Большая часть пустых загонных полукругов получается только по этой причине. И когда перед охотой егерь проводит инструктаж, то в первую очередь надо говорить о том, что реально влияет на результат охоты. Одно неосторожное движение на «номере» может привести к общей проблеме всей команды.

Для ее решения есть простое средство – складной алюминиевый стул со спинкой, выпускаемый нашей фирмой, выдерживающий нагрузку до 120 кг. Весом всего 0,8 кг, он обеспечивает охотнику возможность комфортно находиться длительное время «на номере», не испытывая потребности в каких – либо телодвижениях. При такой ситуации камуфляжная экипировка имеет вторичное значение, и, естественно, зверь в процессе загона идёт в том направлении, где не чувствует фактора беспокойства. Остальное уже зависит от охотника.

Я считаю, что одной из самых красивых охот, кроме охоты на вальдшнепа, это весенняя охота на гуся. Для повышения результативности этого вида охоты фирма предлагает широкий ассортимент засидок, скрадков под любой ландшафт местности. Находясь внутри засидки, охотник может совершать при необходимости любые движения, при этом оставаясь абсолютно невидимым и в тоже время имея возможность контролировать обстановку в азимуте 360 градусов.

Кроме того, использование наших засидок позволяет охотнику реально влиять на результат охоты, перемещаясь на значительные расстояния к линии перелёта гусей, если она оказалась далеко от первоначальной установки засидки. Эти опции в наших засидках предусмотрены в связи с тем, что заранее

определить место пролёта гуся сложно. Использование наших засидок на аналогичных охотах позволяют самому охотнику реально влиять на результат охоты. Весенняя охота на селезня и тетерева также имеет свою специфику. Для этой категории охотников нашими специалистами разработан и успешно применяется ряд модификаций засидок (скрадков), которые также возможно в процессе охоты незаметно перемещать в любых направлениях. Эта функция особенно эффективна при охоте на тетерева, если ток находится на значительном расстоянии от места стационарной установки шалаша. Особое внимание я бы обратил на нашу новую разработку. Это универсальная засидка для всех видов охот. Использование в каркасе стальной пружинной ленты (сталь 75) обеспечивает раскрытие засидки за считанные секунды. Съёмный верх позволяет охотнику производить выстрел из положения «стоя», что очень важно при охоте на гуся «на пролете». В заключение хочу сказать, что нашими специалистами проводится постоянная работа по совершенствованию и разработке нового ассортимента, для того, чтобы каждый охотник имел возможность активно влиять на текущий процесс охоты и получать от неё не только удовольствие, но и результат

**Ни пуха, ни пера. ■**

Президент фирмы «ЗОНТ»  А.М. Папиров

ЗАО Московская Акционерная Производственно - Коммерческая Фирма «ЗОНТ»

129128 г. Москва ул. Малахитовая 27,

Тел.: 8(499) 181-24-19, факс: 8-499-181-22-90,

E-mail: office@superzont.ru, zont@redline.ru www.superzont.ru



# НОВОЕ – ЭТО ЗАБЫТОЕ СТАРОЕ



**Ч**асто бывает так, что в межсезонье возникает проблема передвижения по рекам и озерам, когда лед слаб, привычный снегоход проваливается, а лодка вязнет в ледяной каше. Рыбаки на больших озерах или в морях сталкиваются с подобным явлением и знают, насколько это опасно.

Несколько лет назад на территории Астраханской области случилась беда. В одну из осенних ночей ударил сильный мороз. Раскаты – пресноводная часть Каспийского моря – покрылась торосистым льдом. Рыбаки, вышедшие в море на лодках, оказались отрезанными от берега, в безвыходной ситуации. Лед не давал возможности лодкам двигаться, но был настолько тонок, что не выдерживал веса человека и проваливался под ним. Не в силах спастись, люди просто замерзли в лодках. Пограничная служба сообщила о десятках замерзших рыбаков. Этой трагедии могло и не случиться, если бы в распоряжении спасательной службы имелся такой транспорт, ко-

торый мог передвигаться по льду, по воде, по снегу, преодолевать торосы.

А существуют ли вообще такие транспортные средства? Первое, что приходит на ум – это суда на воздушной подушке (СВП). Да, по ровному льду. По воде они идут с легкостью. Но даже не очень большие торосы для них уже непреодолимые препятствия. Кроме того, СВП не избавлены от контакта с поверхностью, что вместе с постоянной пеленой брызг, снега, возможностью обледенения, риском порвать «юбку» об острые торосы или примерзнуть ею ко льду или насту, заставляют искать другое решение проблемы.

Одним из таких решений можно считать применение аэросаней-амфибии «Патруль», которые выпускаются Саратовской фирмой «Торэкс».

Что же это за транспортное средство, которое может конкурировать одновременно со снегоходом, СВП и быстроходным аэроглиссером? Ну, сани, это



наверное, только для зимы? Нет. По утверждению представителей «Торэкса» их аэросани-амфибия сочетают в себе свойства снегохода и аэролодки и превосходят по скоростным характеристикам, проходимости, живучести и простоте в эксплуатации суда на воздушной подушке. Именно ранней весной и в период ледостава «Патруль» раскрывает полный спектр своих возможностей. Когда участки тонкого льда перемежаются то открытой водой, то ледяными торосами, или когда начинается ледоход, ни на каком другом транспортном средстве по Волге не пройдешь. «Патрули» могут и должны эксплуатироваться круглый год.

История создания аэротранспорта уходит в начало прошлого века. В СССР первый аэроглиссер был построен в 1923 году под руководством молодого А.Н. Туполева. Эстафету подхватила общественная организации Автодор, построившая с 1929 по 1933 годы около 70 глиссеров, в том числе морской катамаран «Автодор13». Промышленностью был освоен серийный выпуск глиссеров «ОСГА-5» и «ОСГА-9». «ОСГА-9» вмещал 20 человек ходил со скоростью до 70 км/час.

Пик строительства аэросаней тоже пришелся на 20–30-е годы: освоение Крайнего Севера требовало быстроходного транспорта. Вспомните хотя бы знаменитые довоенные фильмы: «Вратарь» (там вся футбольная команда работает на заводе «Гидра-эр» и строит аэроглиссеры) и «Семеро смелых», где аэросани «сыграли» одну из главных ролей. Но вот беда: и аэроглиссер, и аэросани являются транспортом сугубо сезонным. Первые попытки приспособить аэросани для использования в летнее время путем установки их на поплавки от гидросамолетов делались в нашей стране еще в предвоенные годы, но глиссировали такие конструкции плохо. Первую действительно работоспособную конструкцию гибрида глиссера и аэросаней («Надежда» А-3) создала в мае 1962 г. группа молодых инженеров КБ

Туполева, работавшая под руководством талантливого конструктора Глеба Васильевича Махоткина. Серийный выпуск был начат 14 сентября 1964 г., и к началу 1965 г. в народном хозяйстве трудилось уже около 100 машин. Производство аэросаней «Надежда» продолжалось более 25 лет. Всего было построено более семисот амфибий.

В 2000 году Саратовская фирма «Торэкс» начала разработку аэросаней-амфибии «Патруль». Вот что рассказывал начальник КБ Георгий Дорфман: — Первый вариант «Патруля» был спроектирован за 2 месяца Дорфманом, Кульманом и Ватманом, техническая литература по этому вопросу практически отсутствовала. Было найдено всего две книги: одна называлась «Юным пионерам об аэросанях» и была издана в 1966 году, вторая представляла собой научный труд Новосибирского института гражданской авиации, была весьма заумна и мало пригодна для практической работы. Но кое-какую информацию все же можно было почерпнуть, плюс огромную пищу для размышлений дали испытания нашей первой модели с двигателем Rotax, хотя поначалу они приводили в отчаяние. Оказалось, что спроектировать подобный аппарат на три порядка сложнее, чем, скажем, самолет той же мощности. Ведь у самолета есть крылья, он разгоняется, тем самым облегчает себя и взлетает, а тут — скорость большая, а снижения веса не происходит. Так что все удары и толчки присутствуют в полной мере, и чем сильнее бежишь, тем сильнее ударяешься. К тому же давно известно, что универсальная машина — это машина, которая все делает одинаково плохо. Так что приходится выбирать: либо скорость, либо проходимость, либо вместительность, либо маневренность. Эта машина является серьезным компромиссом между возможностью хорошо двигаться по снегу со льдом, воде, камышам и т.п. Весовая культура «Патруля» гораздо выше, чем у того же самого самолета, ведь пришлось, уложившись в



*Хороший результат*

небольшой вес, придать корпусу почти бронетанковую прочность. Причем он проектировался, прежде всего, для покупки, хранения, обслуживания и езды одним человеком, а главной задачей ставилась надежность, простота, комфортность, безопасность и экономичность. И это удалось воплотить. При известной сноровке его и на трейлер многие наострились, заплывая или заезжая, грузить в одиночку, в отличие, например, от «Хивуса» (СВП). Как шутят наши МЧС про «Хивус», погрузка на трейлер — нет траурной даты...

Проблема всех аппаратов — «пограничников» (т.е. работающих на границах разных сред — воды, льда, снега рыхлого и плотного, грязи) в том, что обувка у них одна на все случаи жизни и эти аппараты — сплошной ходячий компромисс. Отсюда конструкция таких аппаратов должна быть предельно лако-



ничной, ничего лишнего, аэродинамичной по мере возможности и простой, как топор. Поэтому при площади днища «Патруля», например, 5 кв.м и весе 1000 кг удельное давление на снег получается 200кг/кв.м или 20г/кв.см. При таком давлении вполне можно двигаться и без подушки. Вместо «юбки» появился 8мм полиэтилен, под которым неплохо чувствуют себя 10 баллонов из ПВХ «Арктика» с автоматом подкачки. Листы днища со скользкой поверхностью крепятся на гибкой тросовой шнуровке к корпусу и могут гнуться каждый по-своему при наезде на пенек. А надолго ли хватает такого днища? Есть машины с 6-летним дном. Листы просто и быстро меняются. В кабине, закрытой «стеклами» из небьющегося поликарбоната, установлены 2 или 4 автомобильных кресла. Не мало ли это? Средняя загрузка транспортных средств по статистике не превышает 1,7 человек в машине, поэтому кресел 2 или 4, но на надувных сидениях можно сидеть в 3 ряда по трое, итого 9 человек. Сейчас аэросани изготавливаются по авиационным технологиям и выпускаются в трех вариантах: АСК с длиной корпуса 4500 мм; АСД с длиной корпуса 5200 мм; АЦ (аэроцикл с посадкой и управлением, как на снегоходе) с длиной корпуса 4500 мм. На свои изделия фирма устанавливает четыре типа двигателей: Subaru с объемом 2,5; 3,0; 3,6 литра и Toyota IUZ, мощностью 160, 210, 256 и 265 л. с. соответственно. Достаточно легкий ход позволяет развивать по снегу и льду скорость до 130 км/час и до 60 км/час по воде, выходить из воды на лед и обратно в воду, двигаться по пересеченной местности, преодолевая подъемы до 35 градусов. «Патруль» прошел сертификацию в 2003, 2006 и 2013 годах и выпускается серийно. На каждую машину выдается паспорт установленного государственного образца (ПСМ) для регистрации в Ростехнадзоре. В настоящее время изготовлено более 260 аэросаней «Патруль», которые эксплуатируются во всех регионах России.

Поэтому, несмотря на относительно высокую цену (а техника, выпускающаяся в количестве не более 10 штук в месяц, получается очень дорогой из-за стоимости комплектующих, фонда зарплаты, аренды помещения, оплаты коммуналки и многого другого) «Патруль» можно с уверенностью рекомендовать тем, кто увлекается рыбалкой или охотой. А также работникам служб спасения и МЧС, нефтяникам и газовикам, организациям, обслуживающим трубопроводы, природоохранным организациям. Не в меньшей степени эти аппараты подходят и любителям драйва. То есть могут служить отличной альтернативой (или дополнением) таким «адреналиновым» аппаратам, как снегоход и аквабайк. ■

# ДАЙ ВОЛЮ ЭМОЦИЯМ



**Н**е знаете куда отправиться, чтобы весело и оригинально провести время с друзьями? Тогда обратите свое внимание на уникальный спортивно-стрелковый комплекс «Калибр». Можно с гордостью отметить, что это, своего рода, первый в России стрелковый объект такого масштаба, где соединились спортивная, образовательная и развлекательная функции.

Спортивно-стрелковый комплекс «Калибр» имеет самое современное техническое оснащение, что делает пребывание в нем интересным и захватывающим. Вы без труда можете организовать корпоративный вечер, который пройдет необычно и в то же время незабываемо, потому что те чувства, которые останутся после посещения комплекса запомнятся надолго. В комплексе открыты четыре стрелковые галереи для обучения граждан безопасному обращению с огнестрельным оружием и для проведения различных турниров и мероприятий.

Спортивно-стрелковый комплекс оборудован единственным в нашей стране широкоформатным интерактивным тиром, который дает возможность каждому попробовать свои силы в интерактивной дуэльной стрельбе. Данный тип тира имеет 25-ти метровую длину, что позволит каждому испытать незабываемые впечатления от стрельбы.

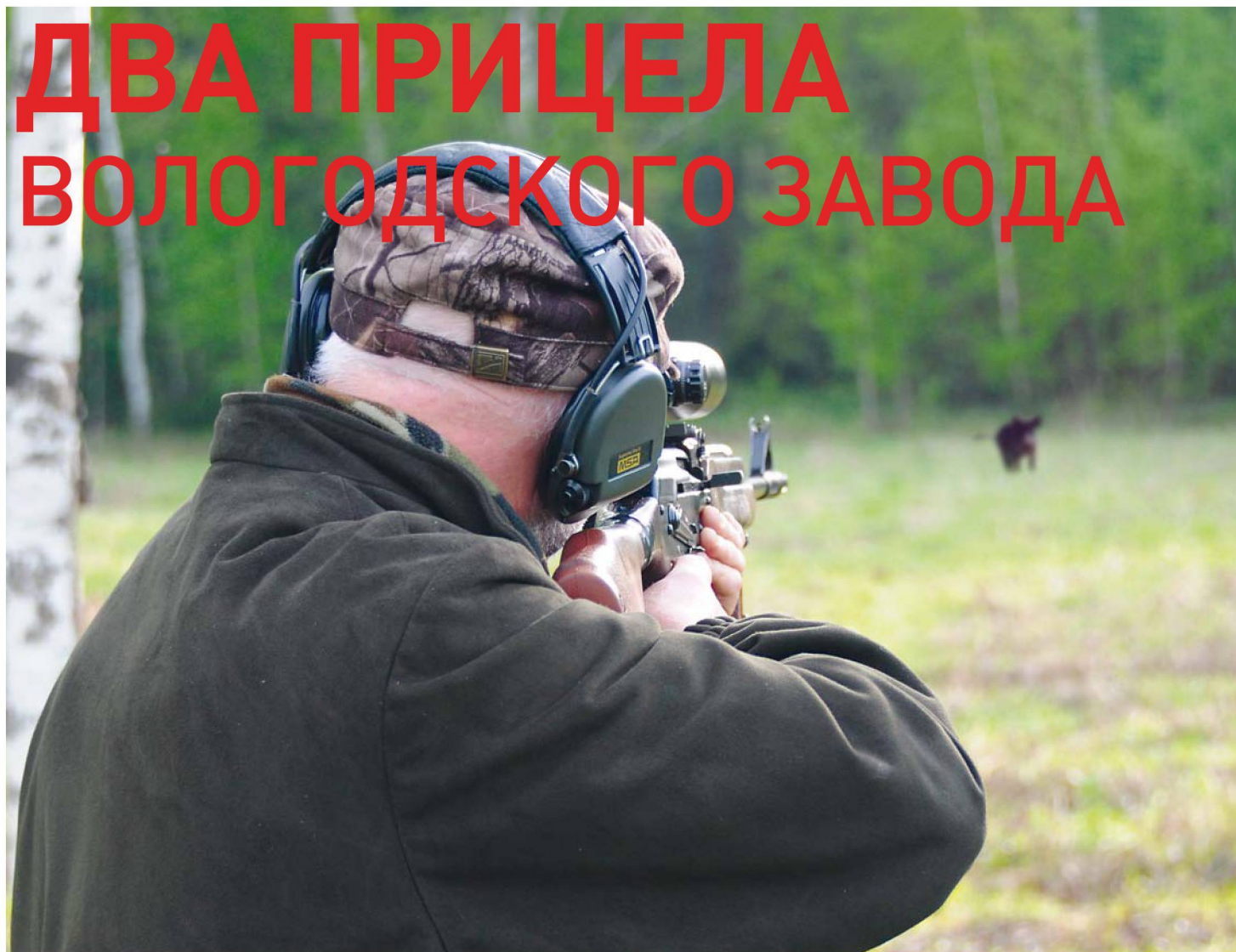
Помимо интерактивного тира спортивно-стрелковый комплекс «Калибр» предлагает попробовать еще три стрелковых галереи. Это двадцатиметровый и стометровый тир, а также тир I.P.S.C (25 метров). Двадцатиметровый тир оборудован и предназначен для обучения стрелков – спортсменов и граждан, которые желают обучиться безопасному обращению с оружием. Стометровая галерея подойдет для тех, кто хочет пострелять от души по бегущим мишеням на различных расстояниях. Ну, а тир I.P.S.C предназначен для тренировок стрелков, членов Федерации Практической стрельбы России, а также для обучения, обмена опытом и проведения практических семинаров с сотрудниками силовых ведомств России.

Все это дает отличный заряд энергии. Ведь спортивно-стрелковый комплекс «Калибр» – это действительно уникальное незабываемое место для проведения свободного времени. Отдыхайте с умом и пользой!

ССК «Калибр» удобно расположен. Всего в трех километрах от МКАДа по Ярославскому шоссе, что, несомненно, является еще одним преимуществом комплекса.

*Московская область, г. Мытищи, ул.Новослободская, владение 1, стр.1. Тел: 8 (495) 582-42-92, [www.kaliber.pro](http://www.kaliber.pro). ■*

# ДВА ПРИЦЕЛА ВОЛОГОДСКОГО ЗАВОДА



**В** условиях жесткой конкуренции на рынке оружейных прицелов надежным способом не потерять своего потребителя является постоянная модернизация производства, пополнение рынка новыми образцами, не уступающими по качеству как отечественным, так и зарубежным конкурентам. Изделия Вологодского оптико-механического завода (ВОМЗ) не только давно известны каждому охотнику, но и пользуются большим спросом. Отечественная оптика всегда отличалась высокой надежностью и большим запасом прочности, а так же (по отношению к импорту) разумной ценой, что и обеспечило ей популярность среди наших охотников. Да и не только наших.

Одним из самых покупаемых в линейке прицелов ВОМЗа является прицел Пилад Р4х32 и модернизированная модель Р4х32L с подсветкой. А не так давно появилась в продаже новая модифи-

кация этого прицела под аббревиатурой Р4х32ML. Новый Р4х32ML выполнен в цельнометаллическом дюймовом (25,4 мм) корпусе, обеспечивающим большую герметичность и устойчивость в процессе эксплуатации. Принципиально новая конструкция прицела разработана с учетом больших динамических нагрузок, возникающих при выстреле. Увеличена длина посадочной части, что позволяет при установке в нужных пределах регулировать расстояние от окуляра прицела до глаза стрелка. Цена деления механизма выверки соответствует европейскому уровню — до 1/14 т.д. (0,7 см на каждые 100 м дистанции). Исходя из пожеланий потребителей, у прицела Р4х32ML батарейный отсек подсветки производитель разместил на окуляре. Удобно и то, что элемент питания выбран стандартный — CR 2032. Габариты и вес прицела не изменились.





Прицел P3,5X20C-2



Прицел P4X32ML

Для повышения резкости изображения прицел имеет регулировку под зрение стрелка в пределах  $\pm 5$  диоптрий, положение окуляра фиксируется установочным кольцом. Охотник может выбрать прибор с любой из пяти прицельной марки: либо «пеньком», либо «перекрестьем» (3 варианта), либо с дальномерной шкалой, которая позволяет оценивать примерное расстояние до цели и оперативно изменять углы прицеливания и боковых поправок. Следует отметить, что все модели «Пилада 4x32» легко устанавливаются на кронштейнах заводского изготовления, сидят крепко и не сбиваются. Не рекомендуется применять крепления других производителей, это может привести к серьезным сбоям и нестабильной стрельбе. Проведенный тест прицелов показал, что стандартный заводской кронштейн позволяет установить прицел на оружие за 30 минут. Даже при перестановке прицела с одного карабина на другой время затрачивается столько же, и проблем при этом не возникает.

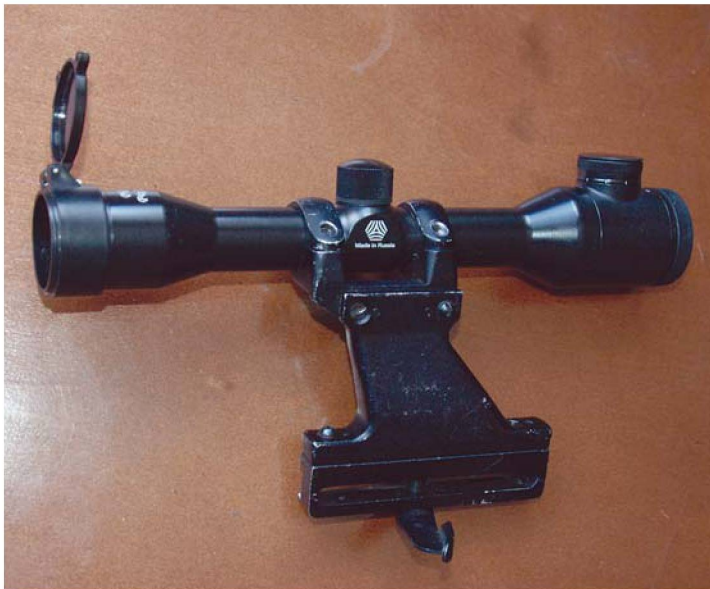
В январе этого года редакция проводила тест в степных охотничьих угодьях Волгоградской области. Во время охоты на лисицу с привадой использовался прицел P4x32ML, который был установлен на карабин Вепрь-308 калибра 7,62x51. Днем охотились с другим оружием на зайцев в степных барханах, а затем выкладывали заячьи потроха и караулили лисиц до глубокой ночи, пока светила

луна. Наличие на P4x32ML подсветки прицельной марки сделало возможной эту интереснейшую охоту в условиях сумеречного освещения и при луне. Сыграли свою роль погодные условия: стояла ясная погода, с вечера светила яркая волгоградская луна, давая возможность стрелкам целиться с дистанции от 40 до 100 метров. Стреляли без промахов. Прицел, благодаря кратности четыре, давал возможность метко бить лисиц исключительно в голову, чтобы не портить шкуры. Прицел свободно выдержал отдачу от патронов калибра 7,62x51 и в течение трех вечеров и ночей ни разу не дал сбоя. Мы пробовали ставить P4x32ML и на карабин «Лось», патрон 7,62x54 — результат тот же. Прибор выдержал и этот более мощный патрон. Пилад P4x32ML нормально работал при температуре до  $-26^{\circ}\text{C}$ . Хотя узлы регулировок стали более тугими, однако работоспособность сохраняли.

Прицел легко устанавливается на большинство современных российских ружей и карабинов. Он неслучайно имеет кратность 4 — это немало, и не слишком много. Такая кратность обеспечивает увеличение размера цели в 4 раза, что позволяет выбрать на ней убойное место. Большая кратность будет вредна на охоте, где приходится стрелять с рук. Чем больше кратность увеличения, тем больше эффект дрожания рук, дуновение ветра и даже биение собственного сердца стрелка будут «усилены» большой кратностью прицела и сделают невозможной

Варианты прицельных марок к P4X32





*Прицел Р4х32МL на заводском кронштейне*

точную стрельбу. Четырехкратное увеличение дает возможность применять данный прибор не только на открытой местности, но и в лесных зарослях. За счет небольшой кратности увеличивается обзор при стрельбе, а это существенно влияет на безопасность. Угловое поле составляет 6° — это нормальный угол зрения для человека, при котором можно видеть не только цель, но и окружающее пространство. Диаметр линз окуляра и объектива дает хорошее качество изображения, даже в условиях плохой видимости цель видна отчетливо. Именно поэтому конструкторы сделали Пилад четырехкратным. Диаметр линзы объектива 32 мм делает Р4х32МL светосильным и относительно легким, так как немалая часть веса приходится именно на стеклянные линзы.

Для современного охотника нужен прицел легкий, прочный, водонепроницаемый, желательна подсветка. Для большинства важно, чтобы он был еще и военного образца, ведь слово «военный» для многих значит самый лучший. Если оружие, то по схеме «Калашникова», камуфляж — непременно армейского образца и пошива (не обязательно российского), и в этом есть доля «сермяжной» правды. Охотничий прицел — Р3,5х20С — имеет свою боевую историю. В 1940 году на смену снайперской винтовке, образца 1891/30 гг., приходит новая самозарядная винтовка системы Токарева (СВТ), калибра 7,62мм, образца 1940 г. Она отличалась от базовой винтовки СВТ-40 наличием универсального 3,5-кратного оптического прицела ПУ (прицел универсальный), рассчитанного на дальность стрельбы до 1300 метров. Сегодня этот прицел выпускается Вологодским оптико-механическим заводом, и охотники используют его на нарезном и гладкоствольном охотничьем оружии. Этот прицел часто ставят и на пневматику и даже на пистолеты.

Прицел Р3,5х20С имеет небольшие габариты, вес 250 граммов, он легкий и удобен. У него стан-



*Прицел Р4Х32МL на карабине МК-03*

дартный посадочный диаметр 25,4мм. На заводе прицел испытывается на прочность. Проба заключается в производстве 25 выстрелов из СВД («Тигр») и последующей проверки всех параметров. В реальных условиях этот прицел был установлен на карабин «Вепрь Хантер» калибра 30.06 (7,62х63) и довольно интенсивно эксплуатировался в течение двух лет.

Неоценимую помощь Р3,5х20С может оказать пожилому охотнику. Известно, что с возрастом зрение слабеет. Человек видит четко прицельную планку и расплывчато мушку, или наоборот, известная формула: «мушка в целике и плавный спуск» не работает. Не помогают и очки. В очках для «близости» можно совместить мушку и целик, но не видно цели, а в очках для «дали» видно добычу, но нельзя прицелиться. Поэтому прицел на ружье — отличный вариант при слабеющем зрении. А для того, чтобы контролировать обстановку или правильно выбрать упреждение при стрельбе по движущейся цели, необходимо научиться стрелять, не закрывая один глаз, что, кстати, совсем нетрудно, нужна лишь привычка, которая появится после нескольких тренировок.

В ряде стран во время загонной охоты на копытных разрешено охотиться только с нарезным оружием с установленной и пристреленной оптикой. Считается, что это более надежно и безопасно на любой охоте, включая загонную, вопреки мнению скептиков. Никаких особенностей, создающих дополнительные риски для окружающих охотников, оптика в себе не несет. Конечно, оружие, оснащенное прицелом, становится тяжелее, оно требует более аккуратного обращения, особенно при транспортировке. Для оружия с оптикой применяются особые чехлы из более плотной материи с поролоновыми прокладками. Все это с лихвой окупается большими возможностями на охоте. ■

# ОХОТА И ОТДЫХ РЫБОЛОВСТВО

# ТУРИЗМ

Всероссийское ЗАО  
«Нижегородская ярмарка»,  
при поддержке и содействии  
Правительства Нижегородской области,  
НП «Межрегиональной Туристской Ассоциации «Приволжье»,  
Ассоциации рыболовных выставок стран СНГ,  
Министерства экологии и природных ресурсов Нижегородской области,  
Министерства поддержки и развития малого предпринимательства

РОССИЯ - НИЖНИЙ НОВГОРОД - НИЖЕГОРОДСКАЯ ЯРМАРКА

**25-28 апреля 2013 года**

11-я Всероссийская выставка с международным участием «Охота и рыболовство»  
17-я специализированная выставка «Курорты.Туризм.Спорт.Отдых.»

## ЦЕЛЬ ВЫСТАВКИ

Содействие развитию культуры охотничьего и рыболовного туризма, повышение эффективности использования, охраны и восстановления охотничьих и рыболовных ресурсов.

## РАЗДЕЛЫ ВЫСТАВКИ

Холодное оружие. Оружие для подводной охоты. Пневматическое оружие. Оснащение для рыбной ловли и охоты. Оптика и оптические приспособления для охотничьего и спортивного оружия.

Туристическое и специальное снаряжение.

Специальные транспортные средства для охоты и рыболовства.

Охотничьи и рыболовные трофеи.

Туристические маршруты охотничьего рыболовного направления, курорты и «деревенский туризм».

Система государственной охраны, надзора и регулирования охоты и рыболовства.

## В РАМКАХ ВЫСТАВКИ ПРОЙДУТ

Презентации охотничьих, рыболовных хозяйств (баз) и туристических фирм охотничье-рыболовного направления.

Индустрия развлечений, розыгрыши, лотереи

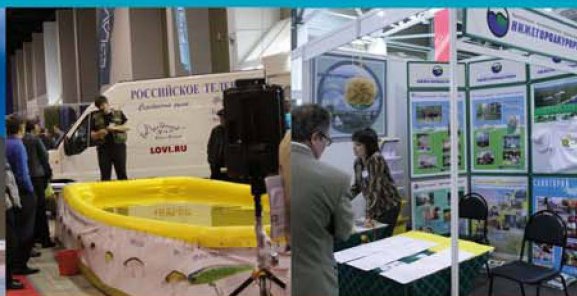
Рыболовные мастер-классы Юрия Заславского и ТД «Окунь»

## КОНТАКТЫ

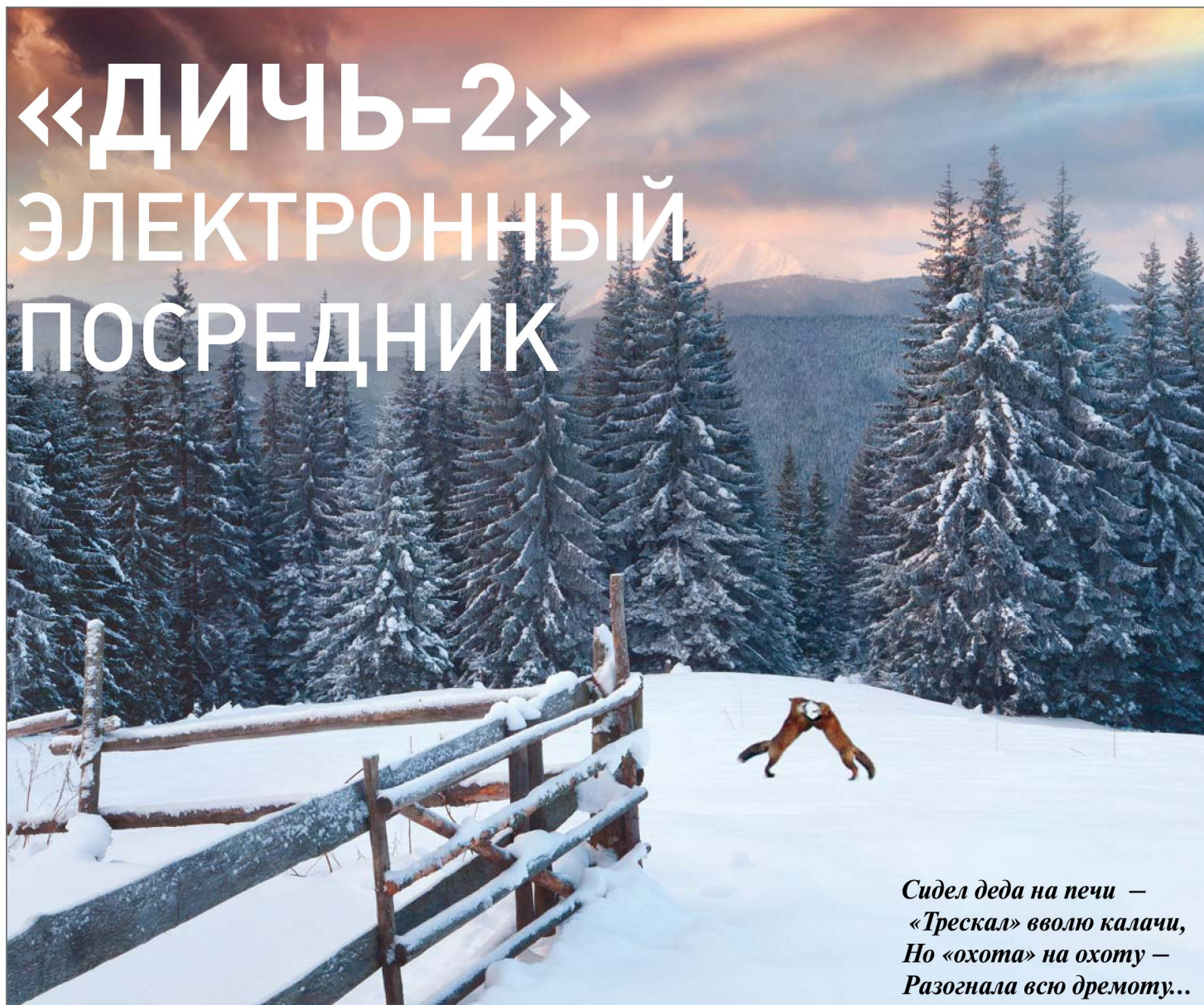
Директор выставки  
Шитова Елена Константиновна  
Тел./факс:(831) 277-56-86,  
e-mail: elena\_s@yarmarka.ru

## АДРЕС

603086, г. Нижний Новгород,  
ул. Совнаркомовская, 13  
www.yarmarka.ru



# «ДИЧЬ-2» ЭЛЕКТРОННЫЙ ПОСРЕДНИК



*Сидел деда на печи —  
«Трескал» вволю калачи,  
Но «охота» на охоту —  
Разогнала всю дремоту...*

Завьюжило, метет пурга, заносит лесные дороги и тропы снегом — зима качает свои права. А жизнь лесных зверей идет своим чередом. Пренебрегая холодом, глубоким снегом лисы начинают свою свадьбу. Наступает время, когда охотиться на них можно не только на зорях, но и в течение дня — время максимальной активности этих красивых зверей.

...Долгожданный телефонный звонок знакомого егеря и слова «Максимыч, приезжай, жду», прозвучали для меня сигналом к активному сбору для поездки в Тверскую область. Хотя все практически собрано заранее по списку, но перекладывая еще раз вещи необходимые для «охоты» с камерой, я всегда испытываю необычное, полного трепета волнение, почти ритуально — священное чувство переполняет душу.

Цель моей поездки — погостить у знакомого приятеля, опытного лисятника и походить с ним на охоту. Поднабраться опыта и испытать «на поле» недавно приобретенный прибор — электронный манок, то есть испытать его на живом звере, попытаться приманить лисицу голосом раненого зайца и опробовать голос — «писк мыши». В популярной литературе имитация этих голосов на охоте встречается довольно часто и описывается как наиболее доступный способ охоты на лису в одиночку; он не требует специальной организации или сложных приспособлений. Для меня, не имеющего ни собак, ни времени на выслежку зверя, самый оптимальный именно этот. Научиться крику зайца или мышинному писку можно лишь имея образец голоса, а такую возможность представляет охотнику электронный манок «Дичь-2». Насколько качество

голосов соответствует поставленной задаче мне и хотелось определить не без помощи моего опытного в этом деле приятеля. Самое сложное и необходимое на охоте – удачная скрадка и маскировка. Чрезвычайно важно, чтобы лиса не только не видела, но и не подозревала о присутствии поблизости человека. Для этого прежде всего необходимы: теплая верхняя одежда, шерстяные носки, валенки, муфточка меховая, обтянутая белым материалом, белый матерчатый балахон с капюшоном, охотничья шапка – маска вязаная. Удобная обувь, теплая одежда и маскировка дадут мне возможность сидеть в снегу на одном месте долгое время и быть не заметным для зверя. Дополнительный атрибут – небольшой, но мощный аккумуляторный фонарик и легкий складной стульчик. А охотничьи лыжи я отвез Василию Кузьмичу в подарок еще осенью. Еще мне необходим фотоаппарат, бинокль полевой с 8-х кратным увеличением и электронный манок «Дичь-2», предназначенный для имитации голосов птиц и зверей. Имеющийся в манке модуль памяти позволяет хранить до 60 голосов различных животных и птиц: 60 голосов перезаписываемых. Пользователь может самостоятельно записывать любые голоса общей длительностью до нескольких часов, для этого в манке используется карта Micro Sd, голоса должны быть в формате wav 16 бит 44100 Гц. В соотношении цена/ качество прибор является лучшим и при этом доступным даже нам, пенсионерам. Без лукавства скажу, что в конце ноября перед ледоставом, я проверил качество записанной «песни» на кряковых утках, что водятся на Москве-реке во множестве. Спрятавшись за толстую ветлу, я включал поочередно все 4 позиции на приборе. Проплывающие мимо утки немедленно реагировали на призывы. В одной паре произошел казусный случай – утица приревновала своего селезня. Как ни старался селезень приблизиться к берегу, откуда доносился голос другой утки – спутница, кружась во-



круг и хлопая крыльями, отгоняла его от того места. Курьез, но в серьез. Меня этот случай позабавил, успокоил и убедил в правильности выбора, а теперь предстояло более серьезное испытание прибору. Поставил новые батареи, проверил работоспособность с внешним динамиком и без него. Сразу установил позиции двух голосов – крик раненого зайца и писк мыши.

По настоянию Кузьмича выбрали место засидки, примерно, в трех километрах от деревни, где сосновый лес заканчивается выходом из оврага с редким ельником и начинается открытое большое поле с хорошим обзором. Радовало то, что половину пути я могу пройти «на своих двоих» по проторенной дороге, что вела в соседнюю деревню. Зафиксировав стульчик веревками на лыжах, я получил отличную волокушу и, сложив весь не хитрый скарб на нее, почти налегке отправился в путь.

Приглянулось одно место среди кустов молодняка на краю поля. Засыпал снегом лыжи в стороне и на фоне снега под елкой установил стульчик, утоптал снег кругом, чтобы не скрипнуло предательски под ногами в долгие минуты ожидания зверя. Мне повезло с ветром, он дул со спины в открытое поле. Если зверь пойдет слева, с оврага, либо справа, со стороны заброшенной фермы, где были видны следы в обе стороны, лиса без опаски приблизится и мимо меня не проскочит. Усевшись на стул, прикрепил динамик прибора на толстый еловый сук, отлично! Прекрасный обзор. В бинокль, среди интересующих меня свежих следов, «окромя» петляющих заячьих да мелкого зверья, не увидел. Кстати это меня обрадовало, есть еда – прибор будет и едок.

Прошло уже более 40 минут с момента прибытия на местность, и половина этого времени прошла в тишине. Настало время испытания манка. Вначале решил приманивать коротким писком мыши. Установил громкость прибора на малый уровень, учитывая, что лисица слышит писк мыши за 100, а при попут-





ном ветерке и до 300 метров. Нажал на кнопку манка, издавая два коротких писка. Этот звук расходитя от манка, примерно, на 100 метров. Лисиц пока не видно. Снова ожидание в тиши, всего – то минут 20, но оно мне кажется очень долгим, а в запасе светлого

времени около часа. Вдруг со стороны старой фермы замелькали в сумерках на фоне снега темные силуэты. «Собаки гуртуются», – подумалось сразу, но почему они направляются в сторону леса? Взор в бинокль помог выяснить, что я ошибся. Впереди шла лисица, а за ней бежали, обгоняя друг друга, лисы – самцы, то и дело кусали друг друга, выясняя тем самым превосходство и первенство случки. Этих, пожалуй, не приманишь – подумалось мне, но позицию голоса раненого зайца тоже негромко озвучил. Невдалеке на призыв откликнулась сорока, но к моему счастью сразу смолкла. В бинокль увидел, как один лис резко остановил ход, отстал от стаи немного и, повернув голову в мою сторону, вынюхивал окружающий воздух своим чутким носом. Услышал, оказывается, крик моего мнимого «зайчонка». Но природный зов, манящий «запах» самки заставили его неудержимо бежать вслед остальным, и четверка скрылась из поля зрения в ельнике. Два коротких писка мыши, и снова ожидание. И вот краем глаза вижу, как со стороны оврага что-то движется. Стемнело, но силуэт бежавшего зверя на фоне снежного поля все же заметен. Навел бинокль на цель и увидел

лису в напряженной стойке – осторожничают, хотя до нее метров 150. Убавил почти до минимума звук в манке, короткий мышиный писк снова привлек внимание лисы. Недолгая пробежка и снова стойка, но уже метрах в сорока от меня. Плавно нажимаю на затвор фотоаппарата, яркий свет вспышки моментально испугнул зверя, резкий прыжок в сторону чащи, и была плутовка такова. Опять тишина. Как-то все просто произошло, подумалось мне в эту минуту. Неутомительные и долгие поиски зверя по следу, как раньше, ради одного кадра, а все по иному, внове, проще и интереснее. Прибор и записи не подвели меня, мало того, при умелом его использовании можно добиться подлинного звучания выбранного голоса искомого зверя, птицы, что несомненно позволит в естественных условиях сделать качественные, интересные фото и видеосъемки. Перспектива в работе ожидается очень интересной и заманчивой. Живой мир станет намного ближе, узнаваем с другого ракурса.

Кузьмич ожидал меня дома, веселый, как всегда. С обхода он вернулся с неожиданной находкой. В один из капканов, поставленных браконьерами, угодила лисица, и он уже снял с нее шкуру. Передавая мне в дар, оценил качество меха – «высшей категории товарности». Ну, а я тоже радовался своему успеху, подарку приятеля и мысленно представлял внучку в лисьей шапке.

**От редакции.** Более полную информацию об электронных манках «Дичь-2» и «Дичь-3» Нижегородского производства можете узнать по электронному адресу: [Info@Est-nn.ru](mailto:Info@Est-nn.ru). Сайт [www.est-nn.ru](http://www.est-nn.ru). ■



**ПРИМЕЧАНИЕ от производителя:** При правильной эксплуатации электронный манок является простым в использовании и надежным изделием, однако следует иметь в виду, что корпус негерметичный и попадание в воду приведет к выходу устройства из строя. Следует также избегать попадания посторонних предметов в отверстия решетки громкоговорителя. При эксплуатации в сырую погоду рекомендуется помещать электронный манок в тонкий полиэтиленовый пакет – это защитит его от влаги, а на качестве звука практически не скажется.



ООО НПФ «ЭСТ НН»  
Тел.: 8 (499) 709-85-34, (831) 423-40-26  
Email: info@est-nn.ru  
Наш сайт: www.est-nn.ru

## ЭЛЕКТРОННЫЕ МАНКИ СЕРИИ «ДИЧЬ» ОТ 4000 РУБЛЕЙ!

- манок «Дичь 1» уже содержит 24 голоса, манок «Дичь 2» — 60 голосов, манок «Дичь 3» — 120 голосов;
- высокое (естественное) качество звучания;
- «Дичь 1» и «Дичь 2» комплектуются внешним динамиком на 30 Ватт;
- «Дичь 3» комплектуется внешним динамиком на 40 Ватт;
- Качество превосходит большинство импортных и отечественных аналогов;
- комплектуется удобной сумкой-чехлом;
- функция быстрого переключения голосов;
- отличное соотношение цена/качество.

**ГАРАНТИЯ 12 МЕСЯЦЕВ.**

Запись голосов по вашему выбору из фонотеки в 420 голосов.

**СКИДКА 10%  
по данному  
купону!**



РЕКЛАМА



охотничье-рыболовное  
хозяйство

## Корпоративный и семейный отдых

Коттеджи, домашняя еда, настоящая деревенская баня на берегу озера, рыбалка, охота, катание на лошадях...  
**а какой воздух...**



Телефон: 8(495) 261 5171, 8(916) 675 0281  
[www.ustinov.ru](http://www.ustinov.ru)

# ПРОЦЕСС ВОЗВРАЩЕНИЯ



**П**родвинутые охотники арбалетчики, вкусившие «запретного плода» в деле познания, имеют свое мнение относительно этого замечательного оружия. Многие, кого захватило и кому небезразлична проблема, связанная с использованием арбалета на охотах, включая широкие слои ружейных охотников, часто формируют свою позицию о луках и арбалетах на базе школьного образования. Немалую роль в процессе познания играют романтические персонажи художественной литературы и кино – Робин Гуд, Айвенго, Вильгельм Телль. Молодым более импонирует виртуально созданный в Голливуде образ мистического орудия для уничтожения злых духов и чудовищ, придуманных воображением (не совсем здоровых, по мнению автора) киношников. С другой стороны, заинтересованный темой человек, зараженный «вирусом» познания, обращается к Интернету и сразу же захлебывается

в информационном море, которое в силу своей неоднородности способно скорее дезориентировать, чем прояснить тему. Что же такое арбалет? Дорогая игрушка, созданная для забавы взрослого населения или грозное оружие ушедшей в далекое прошлое средневековой эпохи и составляющее немалую ценность историко-культурного наследия? Какие возможности способен открыть арбалет в современной конструкции и образе нашему охотнику, ведь во многих странах охотиться с луками и арбалетами не запрещается. В России число приверженцев и почитателей такой охоты ширится и растет. Увеличиваются шансы сторонников охоты с арбалетом и в думской среде, ведь и среди депутатов есть неплохие охотники. Почему так туго продвигается нужный закон. Может и у них неверное представление об арбалете, так пусть поинтересуются (по привычке) за океаном. Американцы в востор-



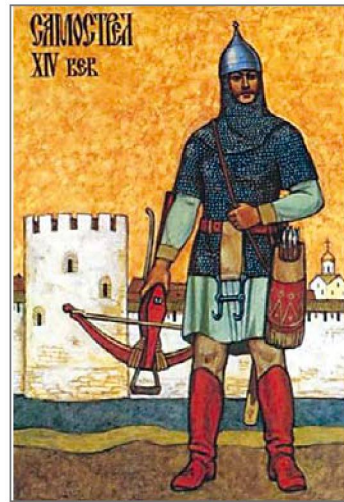
ге от арбалетов и удивляются, почему мы, русские охотники, не хотим пойти на охоту с луками и арбалетами? Мы в ответ смотрим на них снисходительно — вы американцы, как дети.

### *Что же такое арбалет?*

Европа — колыбель арбалета, хотя, несомненно, его создали китайцы или греки. Европейцы тут, как всегда, пожинают лавры и считают практическое его применение своим великим достижением и вершиной европейской творческой военной мысли в области метательного оружия средних веков. Это, несомненно, так. Достаточно вспомнить, как в 1386 году ополченцы Швейцарского союза в битве при Земпахе наголову разгромили тяжеловооруженную австро-тирольскую конницу под командованием герцога Леопольда III. Швейцарцы применили новую тактику боя, противопоставив боевые каре из лучников и арбалетчиков австрийской кавалерии, закованной в железные латы. Стрелами с тяжелыми наконечниками с большой дистанции перебили большую часть рыцарей при их попытке организовать лобовую атаку. Швейцарская пехота и кавалерия довершили разгром, победа была полной и сокрушительной.

*(Стрела боевого арбалета, оснащенная железным «болтом» могла пробивать рыцарские доспехи с дистанции почти 80 метров).*

Еще одна битва при Азенкуре в 1415 году является выразительный пример превосходства тактики уничтожения живой силы противника стрелами на дистанции с применением арбалетов и луков. Англичанам удалось почти полностью истребить противника, превосходящего по численности в несколько раз. Французская армия традиционно считала главной ударной силой тяжелую кавалерию, рыцарей — победоносный аристократический цвет нации, одетый в латы и дорогие доспехи. Гордые и непобедимые рыцари были жестоко посрамлены и почти все уничтожены в битве при Азенкуре. Не станем перечислять все многочисленные европейские войны, в которых лук и арбалет сыграли решающую роль. Как, впрочем, и во всей мировой истории. Арбалет — грозное боевое оружие своего времени. Заметим лишь, что век славы оружия не долг, на смену арбалету уже спешило огнестрельное оружие, продолжившее эволюционные преобразования в военном деле. Боевые луки, арбалеты постепенно перешли в руки охотников. Просвещенная Европа и Америка продолжили совершенствование этого оружия, но уже для нужд гражданского населения. Не останавливается его развитие и в наше время. За рубежом создано множество различных моделей арбалетов, обладающих большой мощностью, в том числе для охоты на животных. Охота с луком и арбалетом является неотъемлемой частью культуры во многих странах.



*Русский воин с самострелом*

В России арбалет был хорошо известен в средние века, но широкого распространения не получил. Лишь эпизодически арбалеты, наряду с луками, применялись для обороны городских крепостей и то не повсеместно. В европейских войнах уже шло активное использование этого перспективного оружия, когда на Руси еще продолжался сложный период татаро-монгольского ига. От хана Батые до хана Мамае (1224-1380гг.) в постоянных стычках и междоусобицах, «боях местного значения» исход сражения решала конница и пехота из народного ополчения, вооруженная оружием рукопашного боя. Лучники всегда вносили свою важную лепту, осуществляя мощную поддержку основным силам и в обороне, и в наступлении, но в битвах значение имели вспомогательное. После разгрома Мамае на Куликовом поле Россия быстро начала подниматься в военном отношении. Но «скоро» (по историческим меркам) в военный обиход стало поступать огнестрельное оружие, а европейские арбалеты так и не получили в ратном деле применения в нужных масштабах. Может поэтому арбалетами, которые именовались «самострелами», на охотах пользовались крайне редко. Традиционно использовали копья, пики, рогатины и в подавляющем большинстве луки. В более поздние времена охотились уже с ружьями. Так случилось, что в историческом процессе Россия была арбалетами обделена Проведением, а в настоящее, к сожалению, законодательно. Тем не менее, наш человек, начитавшись, насмотревшись и заинтересовавшись арбалетом, приходит к естественному заключению — лучше попробовать самому и отделить «зерна от плевел». Итак, арбалет уже в руках... и не какой-нибудь, а изготовленный известной фирмой «Barnett» в США, модель «Ghost 400». Почему такой? Хороший, импортный карабин стоит гораздо дороже хорошего арбалета, у настоящего охотника в арсенале (т.е. в сейфе) минимум, два-три ствола. Наш современник может позволить себе истратить на предмет своего страстного увлечения много. К тому же, плоды познания часто формируют утон-



*Первое знакомство*

ченный вкус, а жизненный опыт подсказывает, что он правильный. Итак, Ghost 400 Призрак. Самое время провести первое испытание.

#### ***В качестве справки.***

Компания «Barnett» является ведущей в деле совершенствования конструкции арбалетов и технологий их производства последние 50 лет. За эти годы фирма продала более миллиона арбалетов. Многие конструктивные разработки, запатентованные компанией, сегодня стали стандартом для всей арбалетной индустрии. Среди них предложенный «Barnett» самовзводный механизм арбалета «Commando»; первый в мире блочный арбалет «Demon»; арбалет с быстросъемной фронтальной частью, первая в мире колодка с интегрированным стремнем; взводное устройство; сверхлегкая колодка CRT, регулируемые приклад и щека. Компания «Barnett» на протяжении долгого времени проектировала арбалет для охоты, который отличался бы высокой скоростью вылета стрелы, небольшим весом и точным выстрелом. Так был создан «Ghost 400». Скорость вылета стрелы у этого арбалета поразительна — 122м/с при весе стрелы в 31 грамм! Алюминиевый жесткий каркас ложа исключает люфт конструкции и положительно влияет на точность стрельбы. Арбалет «Ghost 400» является лучшим среди всех арбалетов, изготовленных компанией.

#### ***Охота с арбалетом (из зарубежной практики)***

Тяжелые блочные арбалеты (блочники) с успехом используются для охот с лабаза, засидки или с подхода на крупного зверя, когда нужен большой запас мощности и высокая энергетика. Такие арбалеты чаще всего имеют «плечи» из высокомодульных композитных материалов, лишенных «усталости» — арбалет можно носить взведенным несколько часов без риска ослабления тетивы. Для уверенной стрельбы по копытным зверям на дистанции до 50 метров вполне достаточно арбалета с силой натяжения 70-80 кг. Но не следует слишком уповать на мощность — лучше подобрать стрелу с эффективным наконеч-



*Арбалет GHOST 400*

ником и научиться стрелять точно по месту. Лучше всего иметь фирменные, хорошо сбалансированные стрелы (болты) из карбона или алюминия, которые имеют резьбу рлд сменные наконечники — спортивные или охотничьи. Специальные охотничьи для охоты, а спортивные с пулевидной головкой для тренировочной стрельбы по мешням. Заметим, на дистанции сорок метров любой приличный арбалет по кучности стрельбы превосходит гладкоствольное ружье. Но из арбалета не следует стрелять в суставы и кости скелета животного. Убойные места для арбалетной стрельбы — не только грудной отдел и шея, но и живот. Охотничья стрела с тремя лезвиями легко раздвигает ребра и, даже сломав одно из своих лезвий, наносит смертельную рану. При попадании в грудную клетку взрослого животного с расстояния около 50 метров стрела уходит глубоко внутрь и поражает жизненно важные органы. Стрелок с арбалетом имеет только один ответственный выстрел, и если расстояние или мощность арбалета не позволяет уверенно поразить зверя, стрелять не следует. Как показывает практика, выстрел из арбалета на дистанциях до 60-70 метров более эффективен в сравнении с пулей. Стрела не создает шокового эффекта, но имеет высокое «останавливающее действие» — она парализует животное и лишает его возможности двигаться. Наконечник с тройным лезвием наносит глубокий «проникающий раневой канал» большого диаметра, который вызывает быструю кровопотерю.

Вернемся к нашему арбалету «Ghost 400», который был привезен в степной район на испытание. Об охоте пока нет даже мыслей. Надо собрать, зарядить и куда-нибудь выстрелить. «Ghost 400» собирается за пять минут. Блок с «плечами» и тетивой надо притянуть к ложу при помощи шестигранного ключа единственным, но крепким болтом, и арбалет собран. «Кивер» — удобная кассета на три стрелы крепится снизу на ложе при помощи надежного замка. Заряжается арбалет технически просто — надо руками или при помощи натяжителя, входящего в комплект поставки,

натянуть тетиву до рукоятки, чтобы закрыть замком. На рукоятке пистолетного типа с традиционным спусковым крючком под указательный палец, выше над рукояткой, находится предохранитель, который нельзя поставить в положение «огонь», если арбалет не заряжен, и стрела отсутствует. Стрела с разноцветным оперением со спортивным железным наконечником уже вложена в паз и готова к первому полету. Куда стрелять? Кругом степь, лучшего полигона не бывает. К деревянному забору ставим мишень – кусок фанеры с наклеенной бумажной мишенью. Отмеряем точно по прибору 40 метров. Не верится, что с такой дистанции стрела сохранит достаточно энергии для поражения цели. Как с таким оружием в Европе не боятся ходить на кабанов? Набор вопросов от дилетантов, не державших никогда в руках арбалета. Современные арбалеты имеют на корпусе стандартную планку Weaver, на нее можно крепить любое прицельное устройство, как оптическое, так и электронное. На «Ghost 400» установлен трехкратный прицел CROSS 3x32 с прицельной баллистической сеткой для арбалетов. У арбалетных стрел особая баллистика в отличие от ружейных пуль. Стрела имеет длину и для стабилизации пластиковое оперение, на ее полет влияет не одна гравитация и встречный поток воздуха, но и в значительной степени атмосферные условия. Заблуждения рассеиваются после первого же выстрела и осмотра мишени. Стрела со спортивным наконечником насквозь пробил фанеру с мишенью и две доски, общей толщиной восемь сантиметров. С подобной дистанции ни ружейная картечь, ни, тем более, дробь не имеет подобной энергии. Порыв бокового ветра сносит стрелу, пущенную с 40 метров на 10-12 см влево. Стрелок берет поправку – целит правее (вот для чего нужна баллистическая сетка прицела), либо выпускает стрелу, когда ветер отсутствует. И в том и в другом случае стрелы ложатся в мишень точно по центру даже с 50-60 метров. Заметим, что пробойная сила стрелы меняется менее значительно, чем поправка на ветер и на «падение» стрелы, которые при смене дистанции необходимо подбирать опытным выстрелом. Это и называется – наработка

*Трофей*



*Сомнения ушли*

опыта стрельбы с разных дистанций. Арбалет «Ghost 400» имеет простое, понятное даже новичку устройство, не требующее специального обучения. Очень скоро все участники «испытания» освоили арбалет и отменно стреляли по мишени, каждый в меру своих снайперских дарований. Мы поняли, что имеем дело с серьезным оружием, грозным и не терпящим к себе легкомысленного отношения.

Последний день нашего пребывания в степи закончился символически. В полдень местный пастух, который наблюдал за испытанием арбалета и даже дважды выстрелил по мишени, обратился с просьбой дать ему до утра арбалет, чтобы подкараулить волка, который повадился таскать овец в его кошаре. Сагит, так звали пастуха, получил арбалет и отправился в ночь караулить зверя. Все занялись сборами. Никто не сомневался, что пастуху волка не взять. Во-первых, волк - животное хитрое и осторожное; а во-вторых, Сагит опыта стрельбы из арбалета не имеет. Однако поздно ночью, когда сборы были закончены, послышался шум под окнами. Все, конечно же, вышли на улицу. На земле лежал убитый волк со стрелой в боку. Рядом стоял довольный Сагит с арбалетом в руках. Хозяин дома заметил: – «сагит» на русский переводится, как удачливый или везучий. ■



# ЧУДО – ЛОПАТА, ИЛИ С ЧЕГО ВСЕ НАЧАЛОСЬ...

Прошлой осенью к Алексею Семеновичу, егерю одного из охотничьих хозяйств Калужской области, я приехал еще до открытия сезона охоты на уток, специально, чтобы помочь ему в уборке овощей с огорода. Лишней паре рук он обрадовался, работы предстояло много, ведь кроме уборки урожая прибавилась посадка саженцев фруктовых деревьев и кустов ягодника, которых я подвез по его просьбе. Благодаря хорошей погоде, с намеченной задачей мы справились за три дня, чему была несказанно рада хозяйка дома. Скоро за плаксивой осенью наступит холодная снежная зима, но если полны урожаем закрома, то она уже не страшна. Заканчивая уборку в старом саду, я увидел, как Алексей Семенович применял старый бур для борьбы с сорняками под старыми яблонями и вишнями. Получалось неловко, больше во вред яблоне, чем лопуху или осоту. Наверняка, есть инструмент, более подходящий для этой работы, обязательно его

найду для моего приятеля, подумал тогда. Нынешние рынки заполнены дешевыми безделушками китайского производства, поэтому искал и нашел в интернете именно нашего отечественного производителя. Инструментальный завод ИП Бессонов А.Н. создан и существует в городе Екатеринбурге уже 14 лет. Предприятие производит широкий ассортимент товаров народного потребления, разрабатывает новую продукцию, внимательно изучает потребительский спрос. Короткое, но довольно емкое объяснение, уже этим располагает покупателя в свою пользу. На сайте магазина: [www.pole1.ru](http://www.pole1.ru) среди большого ассортимента предлагаемых изделий как подарок своему приятелю заказал ручной культиватор «Торнадо», а через шесть дней получил посылку на почте. Качеством изделия я остался доволен, по крайней мере, на свой взгляд никаких изъянов на товаре не обнаружил. Думаю, мне не будет стыдно за презент. В конце февраля, как было условлено

с Алексеем Семеновичем, я приехал к нему «тропить» зайцев, естественно, первым делом подарил культиватор. Поблагодарив меня, произнес загадочно — замечательно, семья помощников разрастается. Заметив мой недоуменный взгляд, Семеныч попросил пройти за ним к бане. Хозяйство у него большое и крепкое, с домашним скотом, широким подворьем, множеством построек из дерева, разного назначения, а банька стоит на отшибе, в конце огорода. Прямо от калитки до самой бани вела широкая дорожка. Мое внимание привлекло то, что по обеим сторонам дорожки по брусстеру откинутого снега шли ровные бороздки, а в некоторых местах снег лежал бугорками в форме грядок, как летом в огородах. Опережая мой вопрос, Алексей Семенович пояснил:

— В прошлом месяце ко мне приезжали погостить мои сослуживцы, ну, заодно и поохотиться на лис. Подарили мне пару изделий для работы в огороде. А теперь идем, я покажу тебе что-то интересное.

Под одну крышу с баней были пристроены сенцы и кладовка, в которой хранился весь шанцевый инструмент. У порога стояло знакомое мне изделие из металла с двумя ручками и двумя дисками, расположенными на оси под углом друг к другу, рядом некое изделие сварной конструкции похожее на вилы ярко оранжевого цвета.

— Вся эта красота — подарок друзей, проговорил приятель, вынося конструкции на снег перед баней. И тут меня осенило, почему они мне так знакомы и в памяти всплыли картины из видеофильма на сайте ИП Бессонова — все три изделия одного производителя!

— Вот те бороздки, которые тебя удивили, сделаны нами в ходе испытания окучника. До весны еще долго, но провести эксперимент нам не терпелось. Возьмись за ручки и веди по бороздке вперед, а я сзади буду вести окучник, загружая диски до определенной глубины.

Агрегат был легок и хорошо шел по снегу, разрезая грядку одним диском надвое, в углубление которых можно «сажать» картофель. Пройдя метра четыре, развернулись и пошли в «обратку», уже закрывая две половинки в одну сплошную. Таким образом, это чудо — окучник выполняет три функции:

- 1) Нарезка гряды на подкопанном земельном участке;
- 2) Подрезка гряды под посадку картофеля с последующим закрытием половинок в одну сплошную;
- 3) Окучивание. Полный комплекс весенней полевой работы. Минимальная нагрузка на мышцы в спинной области. Принцип «тяги — толкай» значительно облегчает, убыстряет тяжелую работу на огороде.

— Теперь, смотри, как и чем подготавливается почва перед посадкой. Вот эта — лопата «Пахарь» вполне справится с необходимой работой на огороде. Ведь для обработки нескольких соток земли не нужен трактор, как бывало раньше. Прошлой осенью значительную часть огорода определили под саженцы плодовых дере-



ьев и ягодников. Взамен старому вырастет новый сад. «Пахарь» мне будет большим подспорьем в роли лопаты и рыхлителя почвы. Представь себе, что под ногами не снег, а земля. При вдавлении рабочей вилы в землю задний упор и передняя рамка в форме вилы с двумя лапками выполняют функцию опорной части, а за счет системы рычагов рыхление происходит от небольшого усилия, и две встречные вилы, проходя одна сквозь другую, разрыхляют землю без ее оборачивания. При этом комья дробятся, почва обогащается кислородом на глубину 15–20 см при ширине обработки около 35 см, почти в две лопаты. Здорово! Спасибо тому, кто это придумал и изготовил, ведь конструкция проста, надежна, легкая и удобная при эксплуатации. Прочь тяпки и лопаты, да здравствуют окучники и рыхлители! Ой, прости, мил человек, заговорился я словно профессор с кафедры, душа просила радостью поделиться, вот ты и подвернулся. Однако банька-то готова, пойдем в дом за бельишком...

**Послесловие.** Вернувшись домой после удачной охоты, я не утерпел, и нашел в интернете производителя знакомых мне изделий. Выбрал и заказал картофелекопалку для работы на своем дачном участке. Уборка корнеплодов дело трудоемкое, особенно для пенсионеров. Последствия такого труда — часто ноющая боль в пояснице и в суставах. Картофелекопалка универсальная — инструмент, избавляющий от страданий огородника. Она удобная и легкая — 2,9 кг, представляет собой поворотные вилы с шириной захвата 30 см. Зубья копалки вставляются рядом с кустом корнеплода и утапливаются в землю, а нажатием ноги на верхнюю дугу, поднимает плоды на поверхность, при этом земля сквозь вилы осыпается вниз. Плюс ко всему, картофелекопалка не режет и не портит клубни и корнеплоды, так как вилы подходят под них сбоку и снизу. Легко и просто. Тем, кого заинтересовала эта тема, рекомендую посмотреть на сайте видеофильмы, где наглядно показаны работы с перечисленным инвентарем. А для себя присмотрел еще пару интересных изделий, которые непременно приобрету в магазине через интернет. Чудо — инструменты — это набор уникальных приспособлений, существенно облегчающих трудоемкие ручные работы. Упрощайте труд и берегите свое здоровье! ■



**Техоснастка**  
Московский завод

Ag+

# Ешь, пей — не болей!

О полезных свойствах серебра документально известно с V века до нашей эры. Люди давно обратили внимание на выраженные антимикробные свойства серебра. Действующим — наиболее активным — элементом серебра является ион серебра Ag<sup>+</sup>.

По данным научных исследований, ионы серебра убивают до 650 разновидностей опасных для человека микробов, вирусов и грибов, что превосходит возможности даже самых сильных антибиотиков, которые могут уничтожить не более 10 разновидностей вредных бактерий.

В настоящее время, благодаря новейшим нанотехнологиям, стало возможным насыщать полимерные материалы ионами серебра в безопасной для человека концентрации. Ионы серебра благодаря уникальным свойствам долговременного обеззараживания сдерживают на поверхности такой посуды размножение бактерий.

Ионы серебра Ag<sup>+</sup> не имеют цвета, запаха, абсолютно безопасны для человека.

Антибактериальный эффект достигается благодаря активным ионам серебра Ag<sup>+</sup> в наноструктуре поверхности пластика, к которым бактерии не могут адаптироваться и погибают.

Механизм действия Ag<sup>+</sup> на микроорганизмы выглядит следующим образом: активные ионы серебра Ag<sup>+</sup> проникают через клеточную мембрану бактерии, и она теряет свою протеиназу. Также ионы серебра помогают разрушить ДНК бактерий и микроорганизмов, которые погибают, потеряв способность к делению и размножению.

Антимикробный эффект проявляется в течение всего периода эксплуатации нанопосуды с ионами серебра. При этом ионы серебра никак не влияют на состав содержимого посуды.

Изготовленные нами образцы посуды с добавлением концентрата Bactiglas были направлены в две независимые лаборатории для оценки антибактериального эффекта новой продукции. Там были проведены исследования со штаммами золотистого стафилококка, кишечной палочки и грибами рода Candida. В результате испытаний установлено, что все перечисленные возбудители (которые при определенной концентрации и активности приводят к неприятным, длительным и порой крайне опасным заболеваниям и могут передаваться бытовым путем) не только не размножаются на поверхности нашей посуды, но и погибают в ней.

При производстве посуды на заводе «Техоснастка» используется специальный губчатый носитель, который после обработки на молекулярном уровне внедряется в сырье и эффективно действует в течение всего срока эксплуатации изделий.

В настоящее время завод предлагает покупателям красивую и практичную посуду из полипропилена с ионами серебра, которую можно использовать как для сервировки стола, так и для хранения, замораживания, а также для разогрева продуктов в микроволновой печи.

Доктор экономических наук  
генеральный директор  
ООО «ТЗК Техоснастка»  
Антонов И. М.,  
Профессор РУДН, Шевелев О. А.

г. Москва,  
1-я Фрезерная ул., д. 10  
+7 (499) 170-3886, mail@texosn.ru,  
Отдел продаж: +7 (499) 170-3143,  
sales@texosn.ru

texosn.ru



ВВЦ, павильон № 70,  
2-ой этаж,  
стенд №81-Б.  
Интернет магазин:  
beeware.ru,  
посудапчёлка.рф



Посуда с ионами серебра от «Техоснастки» на страже здоровья человека!

**СОВРЕМЕННЫЕ** **FLINC** **BOATMASTER**  
**НАДУВНЫЕ ЛОДКИ**



[www.flinc.ru](http://www.flinc.ru)



# КРУГЛАЯ ДАТА «РУССКОГО БУЛАТА» 20 лет

## Корни

Местность и река Ворясьма в переводе с языка народов, живших много веков назад на территории современного города Ворсма, означает «земля, украшенная водой». Земля эта мало плодородна, и прокормиться на ней было невозможно. Но обнаруженные болотные руды вокруг поселений Павлово и Ворсмы способствовали развитию промысла по обработке железа, в маленьких доменных печах стали выплавлять сталь. Императрица Екатерина II усмотрела в этом огромную пользу для России. Зная трудолюбие, усидчивость и любознательность местных жителей, своим указом в 1761 году, ради поощрения развивающейся в Павлово и Ворсме слесарной промышленности, освободила эти села от постоянной повинности, крестьянам же предоставила право торговать по всей Российской Империи без особых свидетельств. Поразительная прозорливость царицы вскоре оправдалась быстрым развитием слесарных предприятий. В те же годы, указом графа Шереметьева, в Ворсме была учреждена фабрика по

производству замков, щипцов, ножей, ружей и другого товара из железа. На примере жизни бывшего крепостного И.Г. Завьялова можно понять значимость ремесленных работ в развитии промышленности империи того времени.

И как итог – медаль «За отличные образцы стального ножевого товара» на Всемирной выставке в Лондоне в 1862 году. С тех самых пор ножи Ворсмы считаются товаром эталонным и пользуются популярностью как в России, так и за ее пределами. В памяти народа еще живы имена мастеров тех лет – Битюрины, Ананьевы, Березины и другие знаменитые фамилии, прославившие Ворсму.

С тех давних пор зародилась династия мастеров – ножевиков Масленниковых. Начало этому положил прапрадед нынешнего руководителя фирмы «Русский булат» Владимира Сергеевича Масленникова, трудившегося в мастерских Завьялова направщиком ножей. Я не сомневаюсь, что к заслуге получения медали в Лондоне причастен и его предок. И сегодня Владимир Сергеевич как продолжатель семейно-



го дела именно в этом ключе продолжает свое ремесло. Хочу отметить, что во времена сталинского правления многим цеховикам-мастерам приходилось закрывать, разрушать кузницы из-за непомерного налогообложения. Это было время сложного отношения к частнику со стороны государства. Но несмотря на полувековой перерыв, частное ножовое производство не погибло.

И как заметил Владимир Сергеевич, производство ножей по России на сегодня достигло уровня дореволюционного. Хотя это не так уж и важно. Главное – из рода в род, из поколения в поколение передается дело жизни, начатое двести лет назад.

### **Секреты**

Нынешний год для нашей компании юбилейный, – говорит Владимир Сергеевич. Ровно 20 лет назад мы начали свою деятельность, а правильнее сказать – возродили ножовое производство как фамильное. Не хочу вспоминать сейчас прошедшее время, препон было достаточно много, особенно на начальном этапе. Но, слава Богу, благодаря поддержке товарищей и коллег – В.Л. Шмелева, В. Софронова, С.Г. Березина, уже имевших большой опыт и нужные связи (без которых выжить нет возможности), наша трудовая жизнь пошла на подъем.

Знал ли я секреты производства? Вначале казалось, что располагаю некоторыми секретами технологии по обработке металлов, ковке, сварке и так далее. И сейчас, уже имея столь длительный опыт работы, есть что передать своему преемнику. А передавать их просто со слов невозможно, не дойдет, не поймут. Только в работе, непосредственно рядом, можно передать все производственные секреты. У меня есть, что, и, скажу больше, – есть кому передать. Вспомним знаменитого П. Аносова с его литым булатом. Записи его сохранились, но современное литье по его технологии еще до сих пор не дало тех результатов, которые он в свое время достиг. Информационный код закрылся на нем, либо на том человеке, которому он передал свои секреты непосредственно лично. Если этот процесс был большой тайной, значит, действительно, было что скрывать. Надеюсь, что у меня такой проблемы не будет. К слову сказать, после некоторых событий у меня возникло большое желание провести экспериментальную выплавку булата в своих мастерских, испытать себя в этом секретном процессе. Это большое искушение, оно на данный момент пока мне не под силу. Но (по секрету скажу) если у меня возникла какая-то идея, то она не даст мне покоя ни днем, ни ночью. Только охота на зверя, хорошая рыбалка или активный отдых на природе могут отвлечь от назойливых мыслей.

Глядя на Владимира Сергеевича, я подумал – вот он с виду простой компанейский мужик, особо ни-



*Бессменный руководитель фирмы  
Владимир Масленников*

чем не примечательный, на первый взгляд, имеет широкую натуру русского человека. Для себя я вдруг понял, что, наверное, никто и никогда не сможет раскрыть такую душу до конца, и думается, в этом и кроется самый большой секрет всего РУССКОГО.

### **Пожелания**

Для нашей фирмы ООО «Русский булат» этот год по факту хотя и юбилейный, но он обычный, с трудовыми буднями. Обязательств по поводу этой даты никаких нет, прошли времена соцсоревнований, работаем в обычном режиме, уже привычном. Как всегда будем участвовать на выставках по профилю, которые проводятся в разных городах в разное время, где можно лично встретиться, посоветоваться, тем более, что я никогда не против приятной беседы. Кроме этого, все новости по производству новых ножей, ассортименту, ценам и другим интересующим вас вопросам, можете узнать на наших сайтах: [www.rusbulat.ru](http://www.rusbulat.ru); [www.rusdamask.ru](http://www.rusdamask.ru).

Журнала «Арсенал охотника» сердечно поздравляет весь коллектив фирмы ООО «Русский булат» с юбилейной датой и желает всей его честной компании дальнейших плодотворных успехов в работе и жизни на долгие годы! ■



тел: +7 988 777 18 30, +7 872 392 26 90, +7 872 392 40 47  
www.kizlyar.ru www.kizlyar-art.ru e-mail: info@kizlyar.ru sales@kizlyar.ru

## **Охотничье хозяйство "Весьегонская волчица"**

**Охота на глухаря, тетерева, вальдшнепа  
и водоплавающую дичь**

**Тел.: 8(903) 808 86 79, 8(910) 531 51 24  
г. Весьегонск, ул. Западная, 12**

# СВОЯ ПАСЕКА

Информационно-рекламное издание



**Щеф-редактор**

Константин Дмитриев

+7 (916) 402-8200

**Пчеловод-экспетр**

Георгий Мамуров

+7 (926) 602-3817

E-mail: 6438528@mail.ru

# УКРЕПЛЕНИЕ СЕМЕЙ



**Ч**ерез две-три недели после весенней проверки семей по мере увеличения количества расплода и выхода молодых пчел возникает необходимость в расширении гнезд — увеличении количества сотов. Чем сильнее семья и плодотворнее ее матка, чем лучше условия погоды и больше принос нектара и пыльцы, тем скорее нужно приступить к расширению гнезда, чтобы не задержать рост и развитие семьи. На первое время, пока нет устойчивого поддерживающего медосбора, гнезда расширяют, добавляя по одной-две рамки со светло-коричневыми сотами, которые ставят между крайними рамками с расплодом и кроющим медовым сотом. Как только они будут освоены, в том же порядке добавляют новые рамки. При наступлении теплой погоды и появлении хотя бы небольшого медосбора для отстройки сотов и расширения гнезд семьям дают рамки с вощиной, которые нужно подготавливать заблаговременно. Рамки с вощиной ставят рядом

с крайним сотом, занятым расплодом, таким образом, чтобы натянутая проволока была обращена к внутренней стороне гнезда. Как правило, эту сторону вошины пчелы отстраивают в первую очередь, причем проволока остается ровно в середине будущего сота. При теплой погоде в сильные семьи можно ставить одну-две рамки с сотами и вощиной и в центр гнезда, что значительно ускоряет их использование пчелами. Начиная с весны в течение всего периода развития семьи, особенно когда идет хотя бы небольшой медосбор, нужно полностью использовать строительную энергию и восковыделительную способность пчел для отстройки как можно большего числа сотов. Вошину изготавливают на специальных машинах из чистого пчелиного воска. Она представляет собой тонкий лист воска — средостение будущего сота с основаниями пчелиных ячеек. Ее применение ускоряет отстройку сотов, которые состоят из пчелиных ячеек, что имеет важное значение

для сокращения вывода трутней. Для закрепления вошины в рамке между боковыми планками натягивают несколько горизонтальных рядов (зависит от размера рамки) тонкой луженой проволоки. Ее пропускают через дырочки планок, проделываемые пасечным дыроколом. Вошину укрепляют в рамке с помощью катка и шпоры. Для этого ее верхним бруском кладут стоймя на рейки лекала и к внутренней поверхности этого бруска, прижатого к лекалу, разогретым катком прикатывают край вошины. Затем рамку опускают на лекало и нагретой шпорой вплавляют проволоку в вошину. Процесс можно значительно ускорить, если пользоваться для впаивания проволоки электричеством. При этом отпадает необходимость прикатывания края вошины к верхнему бруску рамки (он впаивается в проволоку, натянутую лишь на 10—15 мм ниже этого бруска). Создание запасов доброкачественных сотов имеет решающее значение для развития пчелиных семей, увеличения выхода меда. При недостатке весной сотов в гнезде могут сокращаться откладка маткой яиц и рост семьи. Малое число сотов перед главным медосбором ведет к прямому его срыву. При вынужденном из-за нехватки сотов частом откачивании незрелого меда ухудшается его качество и снижается производительность труда пчеловода.

Еще больше семье требуется сотов для переработки нектара и складывания меда во время главного медосбора. Не менее важное значение для развития и роста продуктивности семьи имеет и качество сотов. После вывода каждого поколения расплода в ячейках остаются коконы и кал личинок, плотно приставшие к стенкам и дну ячеек. В результате накопления в ячейках этой массы сот постепенно темнеет и из светлого становится сначала коричневым, а затем почти черным. По мере вывода расплода увеличивается прочность ячеек и сотов, но диаметр и объем ячеек уменьшаются. На очистку старых ячеек пчелы тратят много энергии. В накапливающихся на дне ячеек остатках кала личинок содержится много микроорганизмов, в том числе патогенных, вредных для пчел. В старых сотах с уменьшенными ячейками выводятся более мел-

кие пчелы, отличающиеся меньшей живой массой и меньшими размерами хоботка, крыльев и тергитов. Поэтому после вывода 10—12 поколений пчел, обычно через два-три года их использования, гнездовые рамки должны быть выбракованы. Такие соты перерабатывают на воск. Выбраковывают соты в течение всего пчеловодного сезона, но основную их часть изымают из семей весной после сокращения гнезд и осенью по окончании медосбора. При неправильном хранении много хороших сотов плесневеет или уничтожается восковой молью, что наносит большой ущерб пасечному хозяйству. Рамки с доброкачественными сотами, изъятые из гнезд, нужно очистить и хранить в специальных, не отапливаемых помещениях. Можно использовать для этого запасные корпуса и магазинные надставки ульев, составленные в колонки. При хранении запасных сотов следует принять предупредительные меры против восковой моли.

Выбракованные соты (с большим числом трутневых ячеек, старые, покрытые плесенью, со следами поноса, поврежденные и оборвавшиеся) вырезают из рамок и, прежде чем пустить в переработку на воск, сортируют. Полученный после переработки воск в зависимости от качества исходного сырья может быть различным по виду: от белого или светло-янтарного до темно-коричневого или серого цвета. Для изготовления вошины лучшим считается воск белого или светло-янтарного цвета. В конце весны, после того как в семьях произошла замена старых, перезимовавших пчел молодыми, с каждым днем матка увеличивает количество откладываемых яиц. Увеличивается и количество воспитываемых в семьях личинок.

При благоприятных условиях численность семьи ежедневно возрастает на 1,2—1,5 тыс. пчел. Число пчел в семьях будет больше, чем число яиц, отложенных одной маткой. Обычно в этот период в большинстве районов не бывает продуктивного медосбора, а иногда он вовсе отсутствует, из-за чего только небольшая часть пчел бывает занята сбором нектара и пыльцы, в результате в семьях накапливается большое число не загруженных работой молодых пчел. ■





**ЛЫСОНЬ**  
Польша

Россия, 121357, Москва,  
ул. Генерала Дорохова, д. 2

т./ф.: +7 (985) 643-85-28,  
моб.: +7 (916) 402-82-00,  
e-mail: lyson\_ru@mail.ru



**Прицеп –  
платформа**



Со склада в Москве



**ЛЫСОНЬ**  
Польша

Россия, 121357, Москва,  
ул. Генерала Дорохова, д. 2

т./ф.: +7 (985) 643-85-28,  
моб.: +7 (916) 402-82-00,  
e-mail: lyson\_ru@mail.ru



**Станок  
для отжима  
забруса**

Со склада в Москве



**Би-Пром**<sup>®</sup>  
производственное  
конструкторское  
бюро

**Медогонка  
Грановского**<sup>®</sup>

[www.bee-prom.ru](http://www.bee-prom.ru)

**Впервые на Российском рынке!**

**РЕКРИСТАЛЛИЗАТОР**

**ТЕХНИЧЕСКИЕ ХАРАКТЕРИСТИКИ**

- Напряжение питания - 220В
- Скорость вращения винта регулируется - от 0 до 35 об/мин
- Мощность эл. двигателя - 1100Вт
- Температура нагрева - от 25 до 90°С
- Корпус - сварной из пищевой нержавеющей стали



- Купажирование меда**
- Кремование меда**
- Сушка меда**
- Роспуск меда**

**Москва, ул. Вере́йская, 41, стр. 85**

# АПИСТРОЙ

КОМПЛЕКСНОЕ СНАБЖЕНИЕ ПАСЕК  
от зарубежных и отечественных производителей



- Специализированное оборудование и ручной инвентарь
- Ульи и их комплектующие
- Препараты для лечения пчел
- Спецодежда для пчеловодов
- Пчелосемьи

Россия, 121357, Москва,  
ул. Генерала Дорохова, д. 2  
[www.apistroy.ru](http://www.apistroy.ru)

E-mail: [6438528@mail.ru](mailto:6438528@mail.ru)

Тел.: факс: **+7 (985) 643-85-28**

Моб.: **+7 (916) 402-82-00**

# PNS 3X50

с керамическим ЭОП I-го поколения

**ПРИВЫЧНОЕ В НОВОМ КАЧЕСТВЕ**



- 3x кратное увеличение
- высокая разрешающая способность
- повышенная чувствительность
- усиленная яркость
- ударная стойкость на крупных калибрах
- компактность и малый вес
- отличное соотношение цена / качество
- посадочное место: шина LM, плоскость

 **VOMZ**

**ПРЯМЫЕ ПОСТАВКИ ОТ ПРОИЗВОДИТЕЛЯ**

ОАО «Вологодский оптико-механический завод»  
160009, г. Вологда, ул. Мальцева, 54  
тел.: (8172) 21-58-15, 21-06-51; факс: (8172) 72-61-45  
e-mail: commerce@vomz.ru; web: vomz.ru